

SANDWYCK



**Buitenkans voor Nederland
vanuit het gebied**

PETER VAN ROOY



ALS HET OOIIT KAN IS HET NU
ALS HET ERGENS KAN IS HET HIER

*Als maatschappelijk bewust
consumenten, zoals gezond eten
en minder vervuילend leven
en bewegen, alleen door rijken
en hoogopgeleiden kan worden
betaald, groeit de kans op
maatschappelijke conflicten
tussen gepolariseerde
bevolkingsgroepen.*

*Als de plaatsing van
windmolens, de inrichting van
een wijk of het oprichten van
een energiecoöperatie niet
beïnvloedbaar en bereikbaar
is voor iedereen, omdat de
systemen en instituties
onbegrijpelijk zijn geworden,
blijft verduurzaming een
speeltje voor de elite.*

Kim Putters*

SANDWYCK

Buitenkans voor Nederland vanuit het gebied

*Tell me and I forget,
Teach me and I may remember,
Involve me and I learn.*

Benjamin Franklin (1706-1790)



Inhoud

Inhoud	3
Woord vooraf	4
Motivatie	6
Uitvindingen	10
Snelheidsremmers	19
Conclusies	26
Aanbevelingen	29
Gesprekken	32
Woord achteraf	82
Colofon	84

Woord Vooraf

Nederland is een klein land met grote ambities. We zijn ons bewust van de uitdagingen die er zijn om ons land een duurzame toekomst te bieden. Op bijna alle dossiers zijn we in beweging.

Vanuit het Rijk, provincies en gemeenten formuleren we ambities en plannen op velerlei gebieden. Denk aan woningbouw, energie, water, landbouw, natuur, wegenbouw, noem maar op. Het gevolg is een arsenaal aan gebiedsgerichte opgaven en instrumenten die ervoor moeten zorgen dat er ook daadwerkelijk stappen in de goede richting worden gezet. Ik meen dat er alleen al in Sandwyck sprake is van circa tien verschillende gebiedsopgaven. Er komt dus vanuit verschillende richtingen ontzettend veel af op een relatief klein aantal spelers dat aan zet is.

We weten dat al die gebiedsgerichte opgaven elkaar in de weg kunnen zitten. Regelingen en opgaven concurreren soms met elkaar. Geld kan immers maar één keer uitgegeven worden en inzet van capaciteit is tegenwoordig ook niet onbeperkt. Opgaven kunnen elkaar ook tegenwerken, in de zin dat ze echt met elkaar conflicteren. Het resultaat van de ene opgave werkt in dat geval contraproductief op het resultaat van de andere. De hoeveelheid aan opgaven maakt het bovendien complex voor iedereen die hiermee aan de slag moet. Het leidt tot verschillende boodschappen en verschillende verwachtingen.

De soms concurrerende en conflicterende opgaven en de ontstane complexiteit leiden ertoe dat we minder voortgang maken dan we zouden willen en kunnen. Onder-

nemers zien bovendien vaak door de bomen het bos niet meer en haken soms af. En dat is jammer.

In Den Haag maak ik mij hard voor vermindering van complexiteit. De uitvoerbaarheid van regelingen en opgaven voor burgers, ondernemers en organisaties moet echt beter. Dit kunnen wij als publieke dienstverlener RVO niet alleen. Ook de politiek is aan zet. Bestuurders en politici moeten de uitvoerbaarheid van hun plannen meenemen in de besluitvorming. Om het overzichtelijk te houden is het daarbij van belang dat de enorme stapeling van beleid wordt teruggedrongen. Politiek, beleid en uitvoering moeten anders en beter samenwerken om het instrumentarium uitvoerbaar en overzichtelijk te houden. Alleen dan boeken we voortgang met de noodzakelijke transitie.

Ik ben erg blij met het initiatief van deze pilot. Het is belangrijk dat vanuit het Rijk en in dit geval Provincie Noord-Brabant geluisterd wordt naar het verhaal van de regio. Wat zijn wensen, waar liggen mogelijkheden en waar worden die wel en niet gezien? Wat komt er allemaal op het gebied af? Waar ligt de prioriteit?

We kunnen pas echt betekenisvol handelen als we dit gezamenlijk in kaart brengen. Uiteindelijk moet er een integrale aanpak voor gebiedsgericht werken komen. Opgaven moeten in samenhang gezien worden en als zodanig worden uitgevoerd. Dat is makkelijker gezegd dan gedaan. Maar laat dat ons niet weerhouden om de uitdaging aan te gaan en te beginnen.

Abdeluheh Choho
Algemeen directeur van de Rijksdienst voor
Ondernemend Nederland (RVO)

Motivatie

Dertig nationale programma's

Of je wilt of niet, we leven in een tijd van ingrijpende veranderingen en omdat alles met alles samenhangt verkeren we op vrijwel alle terreinen in een transitie. Ook de in dit kader gevoerde gesprekken in en om Sandwyck over bedrijfsontwikkeling, energie, landbouw, mobiliteit, recreatie, voedsel, water en wonen vinden daar geen doekjes om. Maar omdat we als mensen slecht tegen onzekerheid kunnen, vertonen we de neiging te ontkennen, te vluchten en te wijzen naar schuldigen¹. Meest schuldig lijkt de Rijksoverheid, die veertig jaar geleden private partijen ruim baan heeft gegeven om de economie maximaal aan te jagen en belangen van particulieren alsook de noodzaak van verduurzaming geruime tijd over het hoofd heeft gezien.²

In reactie op dit wijdverbreide beeld hebben de Kabinetten Rutte-III en Rutte-IV vele miljarden uitgetrokken voor bestaanszekerheid en bekostiging van ontwikkelingen en transities op de schaal van regio's. Er zijn circa dertig nationale programma's met ruimtelijke consequenties en meer dan zeventhonderd regelingen voor realisaties. De fysieke ruimte van ons land schiet tweemaal tekort en niemand ziet door de bomen nog het regelwoud. Veel wijst op een Rijksoverheid die zichzelf als beleidsmachine heeft overvraagd en in de uitvoering op haar tandvlees loopt.

¹ Daniel Kahneman (1934-2024), 2011. Ons feilbare denken. Atlas Contact.

² Mark Rutte, 2022. Het is veel te weinig en veel te laat. VN-klimaatconferentie in Sharm-El-Sheikh op 7 november 2022.

Kracht van particulier initiatief

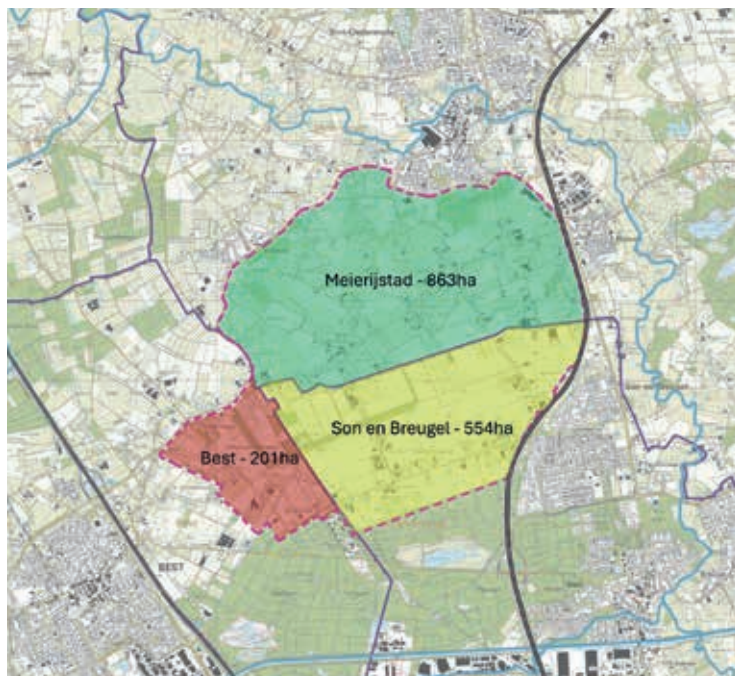
De Nederlandse geschiedenis leert dat het veel slimmer kan. Uitvindingen van publieke uitvoeringsdiensten vinden vaak hun oorsprong in particuliere initiatieven. Of het nou gaat om bibliotheken, cultuurinstellingen, drinkwaterbedrijven, droogmakerijen, energiebedrijven, natuurbescherming, omroepen, spoorwegen, voedselbanken, voedselbossen, vuilophaaldiensten, waterschappen, woningcorporaties of zorgcentra, het zijn groepjes particulieren geweest die initiatief hebben genomen en organisaties hebben opgericht. Succesvolle uitvindingen zijn naar verloop van tijd door overheden via regelgeving geüniformeerd en geïnstitutionaliseerd en voor een deel later verkocht aan private partijen.

Ter illustratie een citaat uit Tweede Kamerstukken uit 1895 naar aanleiding van verkoop van telefoons aan particulieren vanaf 1877. *Als een uitsluitend lokaal communicatiemiddel, vertegenwoordigt de telefoon in de visie van de Rijksoverheid geen algemeen maatschappelijk belang. Zijn werksfeer is per definitie beperkt, terwijl slechts een klein deel van de stedelijke ingezetenen zich een abonnement kan veroorloven. Voor de overheid is dus geen taak weggelegd.* In 1913 werden lokale telefoonnetten ondergebracht bij wat in 1928 het Staatsbedrijf der Posterijen, Telegrafie en Telefonie (PTT) zou gaan heten. In 1989 is in de volksmond *de PTT* geprivatiseerd tot KPN en PostNL.³

³ Anne-Lieke Mol, 1995. In: Toeval of Noodzaak? Rathenau Instituut.

Sandwyck buiten beeld van beleidsprogramma's

Het gebied Sandwyck ligt in de gemeenten Best, Meierijstad en Son en Breugel en is een landelijk overgangsgedebied tussen stedelijk Eindhoven en natuurlijk groen zoals de Kampina (Natura-2000-gebied). Het valt buiten de zestien NOVEX-gebieden zoals De Peel en Stedelijk Brabant (NOVEX: Nationale Omgevingsvisie Extra) en is niet expliciet vermeld in het Brabants Programma Landelijk Gebied (BPLG) als uitwerking van het Nationaal Programma Landelijk Gebied (NPLG). Het heeft als landelijk gebied ook geen GGA-status (GGA: Groenblauwe Gebiedsgerichte Aanpak) en het ligt niet in het Natuur Netwerk Brabant (NNB) waardoor het buiten de opdracht van het Groen Ontwikkelfonds Brabant (GOB) valt.



Het is een voormalige heideontginning van circa 1620 hectare. Qua cultuur is sprake van een diep gewortelde ondernemende pioniersgeest. Qua ruimtelijke structuur is het nog steeds een agrarisch gebied met (voormalige) boerderijen op grote percelen. Voor een deel zijn de boerderijen omgevormd tot maneges, magazijnen van bedrijven, een viskweker, een coniferenkweker en horeca. De ruimtelijke druk op het gebied neemt allengs toe, mede door de belangstelling van internationaal opererende technologiebedrijven. Vanuit het perspectief van brede welvaart blijft het een landelijk overgangsgedebied maar wel met overtuigende en toekomstbestendige tegendruk vanuit het gebied. Niets doen is geen optie. De opgave is behoud door ontwikkeling en slim samenspel vanuit ieders welbegrepen eigenbelang en een gemeenschappelijk gebiedsbelang.

Acht samenhangende transitiethema's

Ondanks of juist dankzij het ontbreken van aandacht in beleidsprogramma's is het 'vergeten' gebied volop in ontwikkeling. Op de acht genoemde thema's is sprake van onderling samenhangende transitie's. Wat telt zijn in en om het gebied gevoelde urgenties (het moeten), ambities (het willen) en condities (het kunnen). Doordat het gebied grotendeels op zichzelf is aangewezen en de blik op de toekomst richt, is het gebiedsproces een buitenkans voor Nederland. Hier kunnen particuliere en private uitvindingen worden gedaan die mogelijk op veel bredere schaal toepasbaar zijn.

Uitvindingen

Narratief

In de eerste helft van 2024 zijn intensieve gesprekken gevoerd met ondernemers en overheden over de toekomst van het gebied. Per thema zijn twee gesprekken uitgewerkt en geaccordeerd door gesproken personen in en om Sandwyck. Vanuit het perspectief van brede welvaart (balans *people-planet-profit*) is doorgevraagd naar de situatie van dit moment om vervolgens in te zoomen op eventuele snelheidsremmers. Gezondheid loopt als rode draad door de gesprekken, variërend van ontspanning en herstel van overspanning tot beweging en voedsel van topkwaliteit.

Unaniem is gepleit voor behoud van in het verleden ontstane kwaliteiten juist door passende ontwikkelingen mogelijk te maken. Behoud appelleert aan de in de vorige eeuw ontstane structuur: verspreide bebouwing met onderlinge verbindingen en daaromheen open ruimte. Ontwikkeling sorteert voor op nieuwe ‘boerderijen’ voor voedselproductie inclusief *hightechfood* (onder meer *vertical farming* en kweekvlees), teelt van circulaire bouwmaterialen (hout en plaatmateriaal van haverkaf en hennep), omvormen van groenafval (*bioplastics*, bouwplaten, nieuwe voedselproducten en substraat voor oesterzwammen), levensduurverlenging van apparaten (*repair farms*) en iconen van betaalbaar en/of omgevingsneutraal wonen voor nieuw te vormen gemeenschappen van alle generaties (energie-, milieu-, natuur- en waterneutraal). Ook een overdekte *Garden of Eden* met

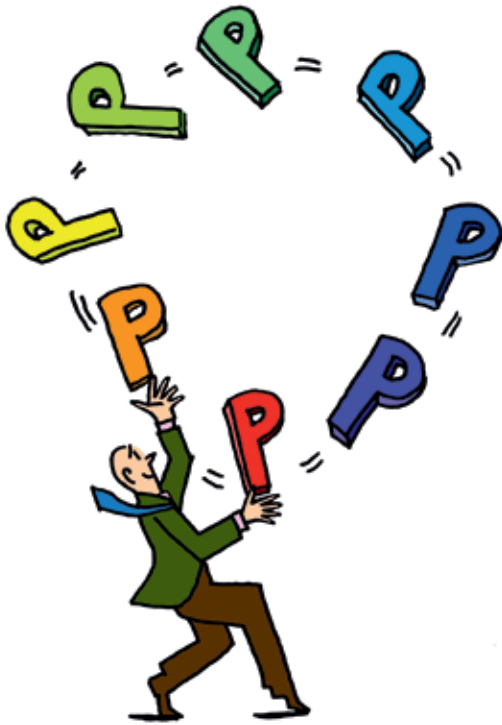
horeca tussen Brabantse avocado’s en bananenbomen en kavels in kassen voor particulieren past uitstekend. Initiatieven in onder meer Almere leren dat het voorziet in een grote behoefte van mensen om actief bezig te zijn met hun eigen voedselproductie.



Tussen de gebouwen en locaties liggen wandelpaden, ruiterspaden en fietsvoorzieningen. Via ketensamenwerking kan de toekomst worden ingepast in de ontstaansgeschiedenis van het landschap en als te beleven buitengebied van grote betekenis zijn voor de schaa sprong in de Metropoolregio Eindhoven.

Proces

Het proces oftewel de wijze van werken vertoont als van nature opmerkelijke overeenkomsten met het proces van het veelgeprezen programma Ruimte voor de Rivier. Dat is gebaseerd op 8P's : personen als initiatiefnemers, principes, panorama, programma, pakketten, projecten, producten en personen als gebruikers⁴. De P's hangen samen, kunnen volgtijdelijk zijn zonder dat het moet en zijn op alle abstractie-niveaus toepasbaar. Zo sluit het een bij het ander aan en kan parallel effectief worden gewerkt door betrokken personen.



Illustratie: Beeldleveranciers

⁴ Peter van Rooy, 2012. Meerwaarderecreatie. NederLandBovenWater.

1. **Personen als initiatiefnemers.** Voor Sandwyck hebben drie wethouders het initiatief genomen om intergemeentelijk vanuit het gebied een kwaliteitsslag te maken. Het beleidsmatig door Rijk en provincie ‘vergeten’ gebied krijgt zo de gelegenheid om zelf krachtig in de toekomst te stappen.
2. **Principes.** Veranderingen komen in beginsel uit het gebied zelf met een accent op kansen in plaats van belemmeringen. Kwesties worden open benoemd en zo mogelijk gezamenlijk opgepakt. Hieruit zijn principes af te leiden die houvast bieden tijdens het hele proces, ook op momenten dat het er om spant. Enkele voorbeelden: (1) bodem en water sturend bij nieuwe ontwikkelingen, (2) gelijkblijvende vermogens- en inkomensposities bij noodzakelijke verplaatsingen en (3) inhoud en proces leidend en procedures volgend.
3. **Panorama.** De stip op de horizon van zeg 2050 is een tussengebied met circa duizend woningen en passende bedrijvigheid op de voor bodem en water meest gunstige plekken. Voor alles geldt een menselijke maat en meerwaarde voor het geheel. Het is ook een recreatieve uitloop voor stedelingen die op fietsafstand willen onthaasten. Zonder overdreven pretenties is het er goed toeven.
4. **Programma.** De drie betrokken gemeenten werken in het kader van hun Omgevingsvisies aan uitwerkingen voor deelgebieden van Sandwyck. Deze gebiedsvisies verkeren in verschillende fasen maar

ondanks dat verhouden zij zich tot elkaar. Samen tellen zij op tot een programma op hoofdlijnen.

5. **Pakketten.** De ontwikkeling van deelgebieden wordt in ruimte en/of tijd in samenspraak met belanghebbenden en belangstellenden steeds concreter.
6. **Projecten.** Voortkomend uit de pakketten kan een project zoals bedrijfsverplaatsing, natuurontwikkeling of woningbouw worden gerealiseerd. Omdat het zich verhoudt tot de eerdere P's tekent zich met dergelijke realisaties geleidelijk het panorama af. Mensen groeien er naar toe en kunnen nieuwe inzichten blijven toevoegen. Zo blijft het een dynamisch en enthousiasmerend proces voor en door mensen in het gebied.
7. **Producten.** Voorbeelden van producten zijn een nieuwe fietsverbinding tussen Sandwyck en Eindhoven Centraal, een volledig circulaire woning met materialen uit het gebied en een permanente streekmarkt voor rechtstreekse verkoop van voedsel uit de regio.
8. **Personen als gebruikers.** Voor Sandwyck gaat het primair om bewoners en ondernemers van het gebied. Daarnaast om bewoners van de drie gemeenten alsook van omliggende gemeenten.

Jan van Burgsteden

Wethouder van Gemeente Meierijstad

Sandwyck is een gebied met grote verscheidenheid aan belangen en opgaven en een grote betrokkenheid van bewoners en ondernemers. Omdat de talloze veranderingen ook dit gebied niet overslaan is een geïntegreerd gebiedsproces op zijn plaats. Het deelgebied binnen de gemeente Meierijstad kenmerkt zich door een verscheidenheid aan agrarische bedrijven. Zo is er een voormalig landbouwontwikkelingsgebied aanwezig met intensieve veehouderij, maar vinden ook transformaties plaats naar andere vormen van landbouw. Ook zijn veel agrarische ondernemers in dit gebied gestopt of worden andere vormen van bedrijvigheid gecombineerd met die van een agrarische activiteit. Daarnaast zijn er binnen het gebied in Meierijstad ook nog steeds agrarische bedrijven die doorgaan en zelfs uitbreiden. De verscheidenheid aan agrarische ontwikkelingen is van invloed op mogelijkheden van bijvoorbeeld woningbouw en waterbeheer. Het is cruciaal om geen botsende ontwikkelingen naast elkaar te stimuleren en te faciliteren. Vandaar het belang van samen optrekken in Sandwyck als geheel. Want dat we als drie gemeenten in dit overgangsgebied verder kunnen komen dan als drie losse gemeenten zal niemand betwisten.

Rik Dijkhoff

Wethouder van Gemeente Best

De onvermijdelijke schaa sprong in de Metropoolregio Eindhoven leidt tot een grote druk van de regio op het buitengebied. Gebiedsopgaven en ambities voor woningbouw, duurzame landbouw, water, energie, natuur en landschap buitelen, samen met initiatieven van ondernemers en bewoners, over elkaar heen. Het deel van Sandwyck dat onder Best valt bestaat voor een belangrijk deel uit agrarisch buitengebied. Hier binnen kan, met behoud van de identiteit van het gebied, een maatschappelijke bijdrage worden geleverd aan de genoemde opgaven en ambities. Transitie en/of verduurzaming van de landbouw, al dan niet door omvorming naar woningbouw, bescherming en ontwikkeling van (drink)waterbelangen, ecologisch verbinden en duurzame recreatie, zijn passend binnen de toekomstvisie.

Het bundelen van de talloze regelingen van Rijk en provincie tot één geïntegreerde gebiedsregeling gaat deze gebiedsontwikkeling enorm helpen. Want het kan zoveel slimmer en sneller als we op de schaal van Sandwyck geldstromen rechtstreeks kunnen verbinden en zelforganisatie door bewoners en ondernemers kunnen faciliteren. De drie gemeenten en het waterschap stuiten zelf ongetwijfeld ook op ingesleten routines maar nemen deze handschoen graag met twee handen op.

Suzan van de Goor-Gelens

Wethouder van Gemeente Waalre en voorzitter Ruimte en Wonen van de Metropoolregio Eindhoven

In de Metropoolregio Eindhoven staan we voor een enorme schaa sprong. We zijn inmiddels de belangrijkste economische motor van Nederland en daar zijn we trots op. De schaa sprong heeft echter ook een keerzijde. Het genereert een enorme woningbouwopgave, een immense mobiliteitsopgave en druk op de voorzieningen.

Vanuit de Woondeal moeten we investeren in 45.000 (voor alle inkomenscategorieën) betaalbare woningen tot 2030. En daarbovenop moeten we nog eens 17.000 woningen extra bouwen als opgave vanuit Project Beethoven. Wonen is meer dan een dak boven je hoofd. De leefbaarheid van wijken en steden is belangrijk. De inrichting van een wijk draagt bij aan sociale cohesie. Verdichten en hoogbouw kunnen alleen als er voldoende groen is. Zowel bewoners van stad als dorp kunnen gebruik maken van groene uitlopers zoals Sandwyck.

De ligging van Sandwyck is zo, dat wonen en werken op een goede manier verbonden kunnen worden. Uiteraard met aandacht voor fietsen, maar door de ligging moet er ook oog zijn voor andere vervoersmodaliteiten. Dat vraagt om investeringen in mobiliteit, in verbandingen binnen de regio maar ook naar andere regio's in Nederland en daarbuiten. Sandwyck is nu een groen gebied. Door integraal naar het gebied te kijken benutten we kansen voor de regio. Daarmee draagt dit bij aan het succes van de schaa sprong.

Jelle de Jong

Wethouder van Gemeente Son en Breugel

Bij het vaststellen van de Omgevingsvisie in mei 2023 was de opgave duidelijk om voor ons buitengebied een gebiedsvisie te maken. Samen met inwoners en ondernemers in het gebied. Gemeentegrenzen blijken dan ook maar gewoon lijnen op een kaart, waardoor vraagstukken en opgaven al snel gemeentegrens overstijgend werden. Typerend aan Sandwyck is dat het een groen gebied is aan de rand van een snel groeiende verstedelijking en historisch waardevol. Een jonge heideontginning die door pioniers bewoonbaar en bewerkbaar is gemaakt. Met dezelfde pioniersgeest kijken we nu naar alle maatschappelijke en ruimtelijke opgaven van deze tijd die landen in dit gebied. We doen dat in samenwerking met onze buurgemeenten en Waterschap De Dommel.

Sandwyck heeft voor mij als wethouder een speciale betekenis. De historie van het gebied, de inwoners en ondernemers, de opgaven die er spelen, het belang voor de hele regio én de samenwerking met de buurgemeenten en het waterschap maken dit tot een bijzonder proces. Een proces waarin het maken van keuzes leidt tot duidelijkheid voor iedereen, waarbij het perspectief van brede welvaart voor ons een goede leidraad is. Daarmee maak ik me sterk voor een integrerende aanpak met dwarsverbanden tussen zowel instanties als beleidsvelden. Een plek waar het sociaal domein en het ruimtelijk domein elkaar vinden en versterken.

Snelheidsremmers

Sectorale regelgeving

De meest majeure snelheidsremmer is sectorale regelgeving. Zo zeer als de acht onderzochte thema's in de praktijk met elkaar blijken samen te hangen, zo zeer is het beleid verstard in kokers. Dat een investering in bijvoorbeeld mobiliteit direct invloed heeft op bedrijfsontwikkeling en woningbouw is in de vigerende regelgeving onderbelicht. De spelregels voor toedeling van Rijksmiddelen voor mobiliteitsverbetering zijn vooralsnog gerelateerd aan verkeerscongesties op Rijksinfrastructuur, alsof er geen relaties bestaan tussen infrastructuur van Rijk, provincie, gemeente of waterschap. Het beoogde beeld van één overheid ten dienste van de samenleving raakt hier uit zicht.

Een ander voorbeeld van verkokering is de beleidsmatige scheiding tussen landbouw en natuur, nota bene op Rijksniveau beide deel uitmakend van het Ministerie van Landbouw, Visserij, Voedselzekerheid en Natuur. Waar voedselproductie in het gebied wordt gezien als zodanig omgaan met de natuur dat er ook wat op het bord belandt, gelden strakke regels voor instandhouding van typen natuur die menselijk medegebruik uitsluiten. Dat bij gevolg intensieve teelten en veehouderij in megastallen worden gestimuleerd, staat kennelijk niet op het netvlies.

Nog een voorbeeld is de moeizame doorwerking van het principe water en bodem sturend, opgenomen in het Regeerakkoord Rutte IV en eind 2022 bekrach-

tigd in een Kamerbrief van het Ministerie van Infrastructuur en Waterstaat. Hoezeer Brabant Water en Waterschap De Dommel ook hameren op de importantie van een gezond bodem- en watersysteem, met een strakke sectorale regelgeving blijft het vooralsnog bij intenties. De waan van de dag wint dan per definitie van wat nodig is voor behoud van leefbaarheid op een termijn van hooguit enkele decennia.



Politieke turbulentie

Alles is in verandering en dat heeft zijn weerslag op de samenstelling van volksvertegenwoordigingen in de Europese Unie, het Rijk, de provincies, de gemeenten en de waterschappen. Effecten op de korte termijn lijken het te winnen van effecten op de lange termijn. Hoe onvoorspelbaarder de toekomst, hoe meer het moment telt. Voor gebiedsontwikkeling is juist politieke stabiliteit in de toekomstrichting van vitaal belang. Zonder dat, is het voor ondernemers vrijwel ondoenlijk om langjarige verplichtingen aan te gaan voor meer dan instandhouding van het bestaande.

De ontwikkeling van Sandwyck is iets van lange adem. Geleidelijk wordt de toekomst zichtbaar en tastbaar met behoud van ruimte voor toekomstige generaties. Maar wat in de kern goed is, kan eeuwenlang stand houden. De Amsterdamse grachtengordel is hiervan een levend bewijs. Al vier eeuwen wordt binnen dezelfde structuur afwisselend gewoond en gewerkt en is permanent kwaliteit toegevoegd. Het is inmiddels werelderfgoed. Ook in landelijke gebieden zijn in deze geest prestaties geleverd. Sandwyck heeft de potenties dat te doen op voorwaarde dat Rijk en provincie ruimte geven aan de drie gemeenten en dat de drie gemeenten met elkaar koersvast blijven opereren en ruimte geven aan ondernemers en particulieren.

Yves de Boer

Voormalig Gedeputeerde Mobiliteit en Ruimte
Provincie Noord-Brabant

Mobiliteit en de inrichting en het gebruik van de ruimte hangen zo nauw met elkaar samen dat ze vanuit beleid niet sectoraal kunnen worden aangevlogen. Toch gebeurt dat nog steeds. Het MIRT (Meerjarenprogramma Infrastructuur, Ruimte en Transport) is een instrument om middelen voor Rijksinfrastructuur te verdelen. Middelen zijn altijd schaars dus er moet worden geprioriteerd. Hoe meer files op een Rijksweg, hoe hoger die weg of dat deel ervan in de Top 100 staat en hoe eerder daar middelen voor vrijkomen. De A59 tussen 's-Hertogenbosch en Waalwijk is een illustratief voorbeeld. Doorrijden is er niet bij, terwijl de weg de poort naar de Efteling met vijf miljoen bezoekers per jaar is en de ruggengraat vormt voor logistieke bedrijven en maakindustrie met klinkende namen als Bol.com, Mandemakers, Xenos en tal van metaalbedrijven. Om maar niet te spreken over de enorme woningbouwopgave die de filezwaarte (lengte maal duur van de file) zal doen toenemen. Toch is de situatie onvoldoende ernstig om daadwerkelijk te kunnen spreken van een serieuze bijdrage van het Rijk. Rijkswaterstaat is als uitvoeringsorganisatie van het Rijk in de positie om stevig aan de bel te trekken en mobiliteit niet langer als een eiland te beschouwen maar als deel van realistische woningbouw en bedrijfsontwikkeling. Vervanging, onderhoud en verduurzaming van Rijkswegen is belangrijk maar ruimtelijk integrerend omgaan met mobiliteit is minstens zo van belang. Sterker nog: de kennis van Rijkswaterstaat is nodig om realistisch om te gaan met bijvoorbeeld woningbouw.

Wilma Dirken

Gedeputeerde Ruimte en Wonen, Stikstof en
Veiligheid Provincie Noord-Brabant

Op steeds meer plekken zie ik hernieuwde aandacht voor ruimtelijke ordening. En dat is maar goed ook, want we kunnen de beperkte ruimte in Brabant maar één keer uitgeven. Iedereen zal meteen wel een beeld hebben bij de noodzaak van veel meer woningen, zeker in het gebied in en rond Brainport. Daarnaast vergen de energietransitie, natuurherstel, waterberging, duurzame landbouw, de circulaire economie en reguliere bedrijvigheid ook veel ruimte. En daar komt de milieuruimte voor bijvoorbeeld de uitbreiding van defensie nog bij. Als we alle maatschappelijke opgaven een eigen plek geven, hebben we niet genoeg Brabant. En dat geldt ook voor een gebied als Sandwyck. Als je niet oplet, slijt zo'n gebied in de loop van de tijd vol met allemaal legitieme ruimtevragers. Het is daarom goed dat Best, Meierijstad en Son en Breugel het initiatief hebben genomen om aan de voorkant na te denken over hoe het gebied er op de lange termijn uit moet zien. Ik zie een parallel met hoe de provincie zelfbewust samenwerkt met mede-overheden in Brabant en het Rijk om 'diep, rond en breed' te kijken naar alle maatschappelijke opgaven in de provincie. De provincie werkt daarom van harte mee aan Sandwyck, ook om te leren hoe we sectoraal beleid ten dienste kunnen stellen van één gebied.

Mary Fiers

Directeur van het Groen Ontwikkelfonds Brabant

Sandwyck komt niet voor in het beleid van Rijk, provincie en waterschappen. Het maakt geen deel uit van een NOVEX-gebied (Nationale Omgevingsvisie Extra), het krijgt geen bijzondere aandacht in de provinciale uitwerking van het NPLG (Nationaal Programma Landelijk Gebied) en het is ook geen provinciale GGA (Groenblauwe Gebiedsgerichte Aanpak). Het ligt evenmin in het Natuur Netwerk Brabant (NNB) en het schampt maar enigszins aan de Dommel, waardoor ook de Kader Richtlijn Water (KRW) geen specifieke eisen stelt. Verder grenst het niet direct aan een Natura-2000-gebied.

Gebeurt er dan helemaal niets? Dat zou je niet zeggen als je de gesprekken met de ondernemers leest. Gelukkig maar dat niet alles eerst een bijzondere ‘gebieds-status’ hoeft te hebben om vooruit te kunnen. Wellicht biedt het ontbreken hiervan juist relatieve vrijheid van handelen. De keerzijde is dat forse investeringen vanuit het Rijk en de provincie om bijvoorbeeld intensieve landbouwgrond af te waarden tot bijvoorbeeld een voedselbos niet voor de hand liggen. De meeste investeringen zullen dus elders vandaan moeten komen. Dit vraagt extra creativiteit en doorzettingsvermogen, maar met energie van sleutelspelers in het gebied is veel mogelijk. Mijn advies: het kenmerk van vooruitkomen is een eerste stap zetten.

Barto Piersma

Directeur Nationale Programma's van de Rijksdienst voor Ondernemend Nederland (RVO)

De kiem van NederLandBovenWater (NLBW) ligt in 1999 op de valreep van de vorige eeuw. Drie departementen (LNV, VenW, VROM) realiseerden zich dat het ruimtelijk beleidssysteem toe was aan vernieuwing. Planprocedures kregen veel aandacht, maar wel op elke bestuurslaag apart en gescheiden naar sectoren. Het beeld van Nederland in de nieuwe eeuw was een land met veel te weinig ruimte om sectoraal door te kunnen ontwikkelen. Meervoudig ruimtegebruik was de opgave. Niet naast maar met elkaar ontwikkelen. En vooral ook niet alleen door overheden, maar ook door ondernemers en particulieren. Toelatingsplanologie kreeg eerst een vervolg in ontwikkelingsplanologie en vervolgens in uitnodigingsplanologie. ‘Decentraal wat kan, centraal wat moet’ was het motto van de Nota Ruimte in 2006. Gebiedsontwikkeling is er een logisch gevolg van.

Thans struikelen we over het woord ‘gebied’ en begint het een beetje een lege huls te worden: gebiedsproces, gebiedsgerichte aanpak, gebiedenbeleid en ga zo maar door. NLBW heeft overtuigend laten zien dat een geïntegreerde benadering van ambities en opgaven binnen een stukje samenleving tot verbluffende resultaten kan leiden. Ooijen-Wanssum in Limburg en de Overdiepse polder in Brabant staan op de kaart! Met Sandwyck willen we in het tweede kwart van deze eeuw starten met één geïntegreerde regeling van Rijk en provincie waarmee de drie gemeenten, het waterschap, de ondernemers en de bewoners met elkaar investeren in een prachtig stukje Nederland.

Conclusies

1. **Uit de fuik.** Gesprekken over de acht thema's in dit boek en daarbuiten getuigen van een noodzakelijke alomvattende transitie. Bestaande routines voldoen niet langer en niemand weet wat de toekomst exact vraagt. Om tot de nog te ontdekken veranderingen en nieuwe routines te kunnen komen is ruimte nodig: mentaal, relationeel en procedureel. In een cultuur van vertrouwen en van leren van fouten kan die ruimte ontstaan. In een cultuur van wantrouwen en afrekenen tot achter de komma, met tientallen nationale programma's en een kleine duizend regelingen, blijft de ruimte beperkt tot de fuik van verleden en heden. Snelheidsremmers stapelen zich op tot frustratie van juist de meest gemotiveerde personen. De fuik moet open en kan open, zo leren ervaringen binnen de gezondheidszorg. Zie het woord achteraf door Frans Hiddema als bewezen cultuurveranderaar in de gezondheidszorg.
2. **Snelheidsremmers divers.** Rode draden zijn sectorale regelgeving en een ondoorgrondelijk regelwoud van Europese Unie, Rijk, provincie, waterschap en gemeenten. Verkokerd denken vanuit afgebakende taakopvattingen verhoudt zich slecht tot de dynamiek die ondernemers en particulieren over zich heen krijgen. Ondernemen in deze tijd van transitie vereist meer flexibiliteit en sturing op basis van hoofdlijnen en principes. Gemeenten zijn de eerste overheid om bij aan te

kloppen, terwijl gemeenten meer taken hebben gekregen en tegelijkertijd bezuinigingen voor de kiezen hebben gekregen. Een andere snelheidsremmer betreft de beschikbaarheid van grond, die in bezit is van circa vierhonderd verschillende eigenaren. De beschikbaarheid van voldoende elektriciteit in relatie tot netcongestie is voor velen minimaal een aandachtspunt.

3. **Geconstrueerde complexiteit.** Nederland kent het meest centrale belastingregime binnen de Europese Unie. Ruim 90% van alle belastinggelden wordt door het Rijk geïnd. Voordeel hiervan is efficiency van inning en daardoor geringe retributiekosten. Nadeel hiervan zijn hoge distributiekosten. Het gros van de belastinginkomsten komt pas terug in de samenleving via de Europese Unie, provincies, waterschappen, gemeenten en uitvoeringsorganisaties. Kosten van ambtelijke, bestuurlijke en politieke processen binnen en tussen al deze overheidslagen alsook van hun adviseurs komen niet terecht daar waar ze wel voor zijn bedoeld. Waar dat toe kan leiden leert de afhandeling van schadevergoeding aan gedupeerden van gaswinning in Groningen: geconstrueerde complexiteit vreet belastinggelden. Ondernemers in Sandwyck beschouwen de gemeenten bij voorkeur als hun overheid, die achter de schermen met andere overheden regelt wat er kennelijk te regelen is. Rechtstreeks collegiaal overleg tussen ondernemers en gemeenten, in de hoedanigheid van de overheid, wordt bijzonder op prijs gesteld.

Aanbevelingen

- 4. Gezondheid rode draad.** De rode draad in de gevoerde gesprekken is gezondheid in brede zin. Het gaat om geestelijke gezondheid, gezonde voeding, mobiliteit als beweging, tal van vormen van ontspanning, uitnodiging tot ontmoeting voorbij vereenzaming, beleving van natuurlijke processen, kwaliteit van bodem en water, circulaire woningbouw en benutting van verondersteld afval. Gezondheid is een thema dat iedereen raakt en verbindt in onze gepolariseerde samenleving. Sandwyck heeft voor gezondheid de potentie van hofleverancier voor de Metropoolregio Eindhoven en van inspiratiebron voor Nederland.
- 5. Buitenkans voor Nederland.** Sandwyck heeft alles in zich voor een proeftuin voor Nederland: niet zeggen hoe het moet maar laten zien hoe het slimmer, sneller en beter kan. Dat het gebied thans juist niet is opgenomen in programma's van de verschillende departementen en niet de provinciale status heeft van een groenblauwe gebiedsgerichte aanpak (GGA) heeft de potenties ervan tot expressie doen komen. De ondernemers zijn vanuit hun betrokkenheid bij het gebied zeer wel zelf in staat stappen richting toekomst te zetten. Menig beleidsproces remt eerder dan dat het versnelt en slurpt publieke middelen. Hier ligt een kans om een uitvinding te doen in navolging van de eerdere opsomming van particuliere initiatieven die Nederland echt vooruit hebben geholpen.

- 1. Vertrouwen op wat gebied vermag.** Sandwyck valt weliswaar buiten nationale en provinciale programma's maar binnen de bijna duizend geldende regelingen. Het gebied staat in de startblokken om te laten zien waar een integrerende lerende gebiedsbenadering toe in staat is. Het is een buitenkans voor Nederland om de sturing een keer op een totaal andere leest te schoeien. Voer het goede gesprek over doelen vanuit Rijk en provincie en geef vervolgens de drie gemeenten en het gebied het vertrouwen om daar slim en snel invulling aan te geven. In plaats van bijna duizend sectorale regelingen zo mogelijk één geïntegreerde gebiedsregeling met bijbehorend budget. Vervolgens loslaten zonder in de steek te laten vanuit de klassieke notie dat vertrouwen het beste medicijn tegen complexiteit is⁵.
- 2. Betrekken van Rijksuitvoeringsorganisaties.** In 1998 schreef minister-president Wim Kok voor dat ambtenaren op afstand van ministeriële verantwoordelijkheden moeten opereren. Dit decreet van Kok geldt formeel nog steeds en heeft een kloof tussen beleid en uitvoering bewerkstelligd. Praktijkkennis van onder meer Rijksuitvoeringsorganisaties zoals Kadaster, Prorail, Rijksdienst voor Cultureel Erfgoed, Rijksdienst voor Ondernemend Nederland, Rijksvastgoedbedrijf, Rijkswaterstaat en Staatsbosbeheer wordt hierdoor onvoldoende benut. Regering en parlement doen

⁵ Confucius (551-479 voor Christus).

er goed aan de Oekaze Kok te doorbreken en praktijkkennis te betrekken bij beleidsvorming. Rijksuitvoeringsorganisaties, waterschappen en drinkwaterbedrijven doen er op hun beurt goed aan zich een pro-actievare rol aan te meten en waar nodig eerder goed onderbouwd aan de bel te trekken.

3. **Instellen van bedrijfscoördinatierегeling.** Het regelwoud roept bij ondernemers de vraag op naar nog één regeling, namelijk een bedrijfscoördinatierегeling. Ondernemers hebben dan voor vergunningverlening nog met één overheid te maken, die namens alle betrokken overheden opereert. De huidige praktijk wentelt de complexiteit van ons bestuurlijk-politieke bestel af op ondernemers die hun handen vol hebben aan het vitaal houden van hun onderneming.
4. **Herijken van aanbestedingsregels.** Minder rigide omgaan met aanbestedingsregels en binnen aanbestedingen meer waardering voor bewezen betrokkenheid bij en kennis van gebieden. De naar aanleiding van de bouwfraude begin deze eeuw ingezette beweging richting volkomen geobjectiverde waardering van aanbiedingen schiet zijn doel voorbij. Het blijkt voor zowel overheden als ondernemers een zeer kostbaar proces, terwijl de kwaliteit van de openbare ruimte zodanige investeringen vereist dat de marges voor ondernemers onder druk staan. Waar unieke kwaliteiten van gebieden eerder hebben geleden onder het

grote graaien door een deel van de aannemers en ontwikkelaars, leiden zij thans onder een cultuur van strak boekhoudkundig ontwikkelen.

5. **Aanstellen van schakelpersoon.** Het vervolg van het gebiedsproces in Sandwyck is gebaat bij een politiek onafhankelijk aanspreekpunt in de vorm van een persoon die met een compact team met kennis en wijsheid kan schakelen tussen bewoners en ondernemers in het gebied enerzijds en alle betrokken overheden en uitvoeringsorganisaties anderzijds. Het belangrijkste metier is het voeren van 'gewone' menselijke gesprekken, luisteren naar wat ook niet wordt uitgesproken en permanent leggen van verbindingen. Het beoogde team krijgt van de drie gemeenten de ruimte om procesverantwoordelijkheid te nemen en werkt zodanig navolgbaar dat te allen tijde verantwoording kan worden afgelegd. Voor een beeld van de proceskunst zie de binnenzijde van de achterkant van het omslag.

Gesprekken in en om Sandwyck

Bedrijfsontwikkeling

1. Hans Semler (Renewi Organics)
2. Jac Westerlaken (Campus Vitaal)

Energie

3. Frank Foolen (Brabant Fish)
4. Jorrit Visée (Metropoolregio Eindhoven)

Landbouw

5. Paul en Melissa van Genugten (Buurderij Best)
6. Rob en Roel Jansen (De Helden van Kien)

Mobiliteit

7. Jan Boersma (Gemeente Son en Breugel)
8. Dennis Hijkoop (Heijmans)

Recreatie

9. Jochem van Pelt (Lakedance festival)
10. Mark van Pelt (Museumpark Best)

Voedsel

11. Lianne van Genugten (Vaderland)
12. Arjan Swinkels (De Stoerderij)

Water

13. Rob van Dongen (Brabant Water)
14. Vincent Lokin (Waterschap De Dommel)

Wonen

15. Robert-Jan van Gerven (Heijmans)
16. Joziene van de Linde en Bram van Rijt (VDL De Meeuw)

Thema Bedrijfsontwikkeling

1. Hans Semler (Sectormanager Renewi Organics)

Situatie

Afval Bestaat Niet! Het was de slogan van het bedrijf van Leo van Gansewinkel, één van de voorgangers van Renewi. Afval als grondstof is ook de missie van Semler BV, inmiddels deel van Renewi Organics met de vestiging in Son. Het betreft organisch afval waarvan nieuwe producten worden gemaakt. Enkele voorbeelden. Koffiedrab uit horeca wordt omgezet tot substraat voor het kweken van oesterzwammen. Tomatenstengels van tuinders worden verwerkt in stalstrooisels en plaatmateriaal voor circulaire bouw.

Uit sinaasappelschillen, afkomstig uit horeca en supermarkten, worden onder meer etherische oliën en vezels gewonnen die vervolgens worden gebruikt in reinigingsmiddelen en vleesvervangende producten. Wat (nog) niet te hergebruiken is, wordt in andere vestigingen omgezet in groen gas en Bio LNG. Het bedrijf in Son is uitnodigend en aantrekkelijk voor *startups*. Andersom geldt dit ook. Niets mooier dan dat een *startup* succesvol is en zich ontwikkelt tot *scale-up*. Goed voorbeeld is het bedrijf PeelPioneers: op de minicampus in Son gestart met etherische oliën uit sinaasappelschillen en zich ontwikkeld tot volwaardig biotechnologiebedrijf.



Renewi Organics telt circa vijftig medewerkers en beslaat twee hectare langs de A50. Hoe meer het zich ontwikkelt tot kraamkamer van organisch gerelateerde circulaire initiatieven, hoe minder aan de voorkant vast staat en hoe meer ontwikkelruimte nodig is. Het kader is helder te definiëren maar de precieze invulling ervan steeds minder. De gemeente heeft hier moeite mee en dat zal niet minder worden als in de nabijheid een nieuwe woonwijk verrijst. De Omgevingsvisie is hier duidelijk over. Van een afstand bezien passen de ambities van deze vestiging van Renewi naadloos bij de alom onderschreven noodzaak tot verduurzaming maar heeft de huidige locatie beperkingen om het succes te kunnen continueren. Het is te zeer ingekaderd door milieuvorschriften van de gemeente en voor een *Biobased Industries Campus Son* (BIC-Son) is twee hectare een te krappe jas.

Snelheidsremmer

Voor de bestaande locatie is meer flexibiliteit in de omgevingsvergunning vereist. De gemeente stuurt op details met als gevolg te weinig flexibiliteit en snelheid om in deze tijd van transitie adequaat te kunnen inspelen op kansen. De Omgevingsvisie kan meer ondernemingsruimte bieden dan wat de vergunningen nu voorschrijven. Een aandachtspunt voor de Gemeenteraad.

Een eventuele verplaatsing naar een nieuwe locatie, die beter past binnen de Omgevingsvisie, zou hiervoor een oplossing kunnen zijn. Wat nodig is zijn allereerst oriënterende gesprekken met enkele verwante ondernemers in de directe omgeving met de vraag of ook zij open staan voor een gezamenlijke *Biobased Industries Campus Son*. Als tweede zicht op een perceel met een bouwblok van circa vier hectare, infrastructureel goed ontsloten en met ruimte voor groene inpassing in het landschap. Als derde enthousiasme en ruime medewerking van gemeente en provincie. Als vierde zicht op een stimuleringsregeling van waaruit een deel van de investering (naar schatting circa twaalf miljoen euro) kan worden bekostigd. Wat het maatschappelijk oplevert is duidelijk: een economisch icoon in Sandwyck dat naadloos aansluit bij de ambities van andere ondernemers in de sfeer van landbouw-, voedsel- en woningbouwtransities. De toekomst vraagt erom; nu nog realiseren.

2. Jac Westerlaken (Directeur-eigenaar Campus Vitaal)

Situatie

Campus Vitaal is een stichting gericht op geestelijke gezondheid van mensen met een tijdelijke of permanente afstand tot de arbeidsmarkt. Oorzaken kunnen zijn vroegtijdige dementie, angststoornissen, overspannenheid, (voormalige) verslaving aan alcohol of drugs, et cetera. In plaats van verpleging of dagbesteding gaan mensen aan de slag in een werkplaats in samenwerking met vrijwilligers. Van populierenhout uit de regio worden in opdracht van overheden, scholen of bedrijven producten gemaakt. Denk aan insectenhôtels, nestkasten voor vogels van mezen tot uilen, vleermuisenkasten, moestuinbakken en tuindecora-

ties. Wat voorheen bekend stond als waaibomenhout blijkt na behandeling uitermate geschikt: het splintert niet en is buigzaam. De producten worden verkocht en met de opbrengst wordt een deel van de kosten gedekt. Deze zakelijkheid geeft mensen eigenwaarde en het gevoel er maatschappelijk toe te doen, in plaats van in eenzaamheid aan de kant te zijn geschoven. Met elkaar aan de slag geeft nieuwe hoop.

Met alleen verkoop van producten is de exploitatie niet rond te krijgen. Subsidie van de gemeente voor zogeheten dagbesteding in het kader van de Wet maatschappelijke ondersteuning (Wmo) is voorwaardelijk om het werk te kunnen blijven doen. De relatie met de gemeente is goed. Toch zijn er zorgpunten voor de toekomst van het gebied. Ontwikkelingen in het buitengebied stuiten op een automatisme van ‘nee’ tot maximaal ‘nee tenzij’.

Ook de ontwikkeling van deze bedrijfspanden heeft tien jaar voorbereiding gevergd. Binnen het kader van een heldere signatuur, zoals nu voor Sandwyck, kan met een instelling van ‘ja mits’ in kortere tijd meer worden bereikt. Ondernemers voelen dan zelf heel goed aan wat wel en wat niet past.

Vergeet niet dat ondernemers elkaar allemaal kennen en aanspreken op ideeën die een



Foto: Jac Westerlaken

aanslag doen op de karakteristieken van dit gemeenschappelijke buitengebied. De geest van hier is gedeeld kapitaal. Laat de energie vooral gaan naar hoe het wél kan in plaats van ellenlange procedures en verlies van energie en geld zonder er ook maar iets voor terug te zien. Hoe meer gedoe, hoe minder kwaliteit.

Eigenlijk staat het hele gebied in het teken van geestelijke gezondheid. Ook mensen zonder een dip kunnen hier onthaasten en opladen. Wat telt is de menselijke maat. Zie het gebied in relatie tot enerzijds de oprukkende intensiteit van Brainport en anderzijds de noodzakelijke rust van Natura-2000-gebieden. Voor schoolkinderen komt daarbij, het letterlijk eigenhandig iets kunnen maken. Even geen mobieltje of iPad maar hout, schroeven en een schroevendraaier.

Snelheidsremmer

Tot nu toe is uiteindelijk alles gelukt maar meer prioriteit binnen de gemeente kan de snelheid verhogen. Ondernemerschap moet het hebben van adequaat knopen doorhakken en realisaties op korte termijn, passend binnen een visie op langere termijn. Een langjarig vast contactpersoon bij de gemeente, die bij wijze van spreken aan één woord genoeg heeft, is heel veel waard.

Thema Energie

3. Frank Foolen (Directeur Brabant Fish)

Situatie

De Claresse is een hybride meerval: een kruising tussen twee soorten die zich als hybride niet kan voortplanten. Te vergelijken met een muilezel, een kruising tussen een paard en een ezel. Hybride dieren benutten alle energie voor het doel waarvoor ze gekweekt zijn: een muilezel voor voorheen het zwaardere werk op boerderijen en een Claresse voor visvlees voor menselijke consumptie. De voerconversie van deze meerval is 0,8. Anders gezegd: met 800 gram voer maakt de Claresse een kilo visvlees. Ter vergelijking: een kip heeft een voerconversie van 1,6 (met 1600 gram komt er een kilo kippenvlees bij) en een varken van 2,7 (met 2700 gram komt er



een kilo varkensvlees bij). Van die 800 gram voer is ruim driekwart plantaardig en minder dan een kwart vismeel en visolie. Brabant Fish kweekt de vis van ei tot volwassen vis, zonder antibiotica, in een half jaar tijd. De productiecapaciteit is 50.000 kilo per week, die zoveel mogelijk vers wordt verkocht en bij overcapaciteit wordt ingevroren. Om stress bij de slacht te voorkomen worden de vissen vooraf elektrisch verdoofd. Zo is het dierenleed minimaal en krijgen stresshormonen geen vat op de kwaliteit van het visvlees. Gezondheid en verduurzaming zijn belangrijke motieven om bedrijfsprocessen te blijven verbeteren.

Ondanks de spectaculaire voerconversie alsook nog steeds toenemend gebruik van plantaardig voedsel voor de zoetwatervissen, is de afzet van de meervallen in het Nederland van havermelk tot avocadogort bijna onverklaarbaar gering. Bijna, want voor verantwoord gekweekte meerval bestaat nog geen internationaal *Aquaculture Stewardship Council* (ASC) keurmerk. Supermarkten stellen dat als eis om het in de schappen te leggen. Zo kan het gebeuren dat in Vietnam gekweekte *Pangasius* wel wordt aangeboden en onze Nederlandse meest duurzaam gekweekte meerval voornamelijk in Oost-Europa wordt geconsumeerd. Er wordt wel gewerkt aan ASC voor meerval maar invoering is op zijn vroegst in 2026.

Snelheidsremmer

Ook op het vlak van energie is het familiebedrijf permanent in ontwikkeling. Het verbruik is verminderd door slimme combinaties van restwarmte uit koeling

en afvalwater voor opwarming van de bassins. Ook worden koelcellen soms softwarematig enkele uren uitgezet. De autonome energieproductie is verhoogd door op alle daken in totaal drieduizend zonnepanelen te leggen en vier warmtepompen te installeren. In de winter, bij weinig zonopbrengst, moet soms noodgedwongen een diesellaggregaat worden ingezet.

Ondanks alle inspanningen en als gevolg van uitbreiding van de kweekcapaciteit, neemt de behoefte aan elektriciteit vanuit het stroomnet verder toe. Tot 2030 is netbeheerder Enexis niet in staat op deze vraag in te gaan. Het bedrijf staat in de wacht voor de periode 2030-2035 maar Enexis kan geen concrete toezeggingen doen. Een noodoplossing is een groepscontract met omliggende bedrijven voor gezamenlijke afname en verdeling van elektriciteit. Oriëntatie hierop leert al snel dat hiervoor interessante bedrijven op te grote afstand liggen. Blijft over opslag van tijdelijk overvloedige zonnecapaciteit in accu's. Kosten hiervan bedragen circa een miljoen euro per accu. Daar zijn er drie van nodig. Voor bekostiging ervan wordt de nieuwsbrief van RVO goed gelezen, maar daaruit komt het beeld van een wirwar aan regels op. Het bedrijf is te klein om een vaste subsidieadviseur aan te stellen en zonder zo iemand lijkt het vissen achter het net.

4. Jorrit Visée (Procesmanager Realisatie en Besluitvorming Metropoolregio Eindhoven)

Situatie

De Metropoolregio Eindhoven (MRE) is een samenwerkingsverband van 21 gemeenten, waaronder Best en Son en Breugel. Meierijstad, de andere bij Sandwyck betrokken gemeente, valt binnen de regio Noordoost-Brabant. Inherent hieraan is dat Sandwyck te maken heeft met twee regionale energie strategieën (RES MRE en Noordoost-Brabant). In dat kader is onderzocht welke mogelijkheden er zijn om per regio voldoende elektriciteit op te wekken voor eigen gebruik. Voor Sandwyck geldt dat windenergie vrijwel geen optie is vanwege verstoring van radarsystemen voor vliegbewegingen van en naar Eindhoven Airport. Zonne-energie is voor dit gebied dan ook een belangrijke pijler onder vermindering van afhankelijkheid van fossiele energie. Zelfs als zouden alle daken worden belegd met panelen, dan nog zijn zonneweiden nodig. Ruimtelijk kan dat las-

tig zijn, maar het is een tijdelijke oplossing. Nieuwe opwektechnieken en vermindering van de energiebehoefte door bijvoorbeeld slimmer te bouwen gaan in de nabije toekomst vrijwel zeker soelaas bieden. In Sandwyck kunnen tijdelijke zonneweiden perspectief bieden voor agrarische grond, die zowel qua bodem als water niet langer geschikt is voor landbouw. Binnen de Metropoolregio werken de 21 gemeenten samen om met elkaar de benodigde opwekcapaciteit te realiseren. Elke gemeente draagt hieraan bij. Dat er in dichtbebouwde stedelijke kernen minder fysieke mogelijkheden bestaan dan in relatief lege buitengebieden zoals Sandwyck is evident maar geen excuus om niet naar vermogen bij te dragen.

TenneT werkt aan meer transportcapaciteit van elektriciteit in Noord-Brabant. Dat is nodig om nieuwe aansluitingen van grootverbruikers mogelijk te maken. De huidige capaciteit schiet daarvoor tekort: die bedraagt 2900 Megawatt voor de hele provincie.

Thema Landbouw

7. Paul en Melissa van Genugten (Initiatiefnemers Buurderij Best)

Situatie

Het klinkt als een sprookje: een jong boeregezin neemt het varkensbedrijf van (schoon)ouders over. Er wordt voldoende omzet behaald om prima van te kunnen leven, maar het knaagt. Er is dag in dag uit meer contact met varkens dan met mensen en van tijd tot tijd komt een grote vrachtwagen voor de deur om de varkens naar de slachterij te brengen. Dat moet anders kunnen maar dat kan alleen geleidelijk vanwege de forse investeringen die nodig zijn voor biologische en natuurinclusieve bedrijfsvoering. Want dat is het wenkende perspectief.

Een vervallen karakteristieke Brabantse langgevelboerderij op een perceel van dertien hectare kwam te koop. Het jonge stel deed navraag bij diverse ambtenaren of de gewenste toekomstplannen binnen de wensen van de gemeente zouden passen. Ja, ja en nog eens ja; dit is wat de gemeente wil! En zo kocht het stel de locatie. Het motto is Vooruit naar Vroeger. De bestaande gebouwen worden in oude luister hersteld. Op het perceel zijn honderden inheemse bomen en honderden meters struiken aangeplant voor een groenblauwe dooradering. Goed voor biodiversiteit en de kleine akkertjes van vroeger komen zo weer terug. Dan rest nog de vergunning voor het nieuwe gemengde bedrijf met pakweg zestig melkkoeien, dertig zeugen met bijbehorende biggen, een kipcaravan

Voor het beeld: één miljoen Watt is het vermogen waarmee circa duizend huishoudens tegelijkertijd van elektriciteit kunnen worden voorzien. In de periode 2025-2027 gaat de transportcapaciteit naar 3900 Megawatt. In de periode 2027-2029 naar 5400 Megawatt en in de periode 2029-2031 naar 8500 Megawatt. Sandwyck wordt grotendeels bediend vanuit het nieuwe 380 kV-station in Tilburg en dat is in Brabant de koploper, dus gunstig. Voor de realisatie van bijvoorbeeld bedrijfsontwikkeling vanaf 2030 is netcongestie hierdoor waarschijnlijk geen snelheidsremmer.

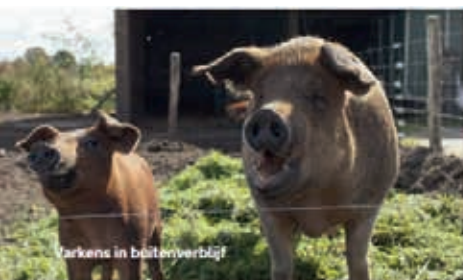
Snelheidsremmer

Zowel de technische opgave als de regelgeving op vrijwel alle terreinen is fors. Toch schuilt de belangrijkste snelheidsremmer in mensen: in menskracht, in de manier van werken, in de cultuur van organisaties en in interne procedures. TenneT, Enexis, provincie en gemeenten hebben op het vlak van energie decennia vanuit een strak beheerstramien kunnen werken.

De vrij plotselinge megadynamiek vergt een andere manier van werken: meer ruimte voor expressie van eigen inzichten en vereenvoudiging van procedures naast standaardisaties en prefab constructies. De netbeheerders werven op grote schaal nieuwe medewerkers maar het gevecht om talent doet zich ook hier voelen. De nieuwe realiteit vereist een brede cultuuromslag van beheer naar ontwikkeling die niet digitaal is af te dwingen. Het is op de tenen lopen om de praktijk bij te kunnen benen.

in de boomgaard, een moes- en pluktuin, een eigen slachterij, een winkel om rechtstreeks aan particulieren te kunnen verkopen en een proeverij om bezoekers en recreanten een complete belevenis te bieden.

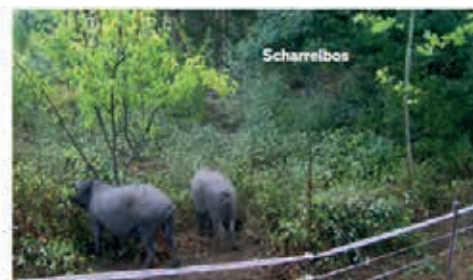
Binnen de EU wordt gepleit voor landbouwbedrijven van bescheiden omvang, die zorgen dat ze steeds minder afhankelijk worden van grondstoffen als water, diesel, meststoffen en stikstofhoudende voermiddelen.



Varkens in buitenverblijf



Het jaar rond buiten



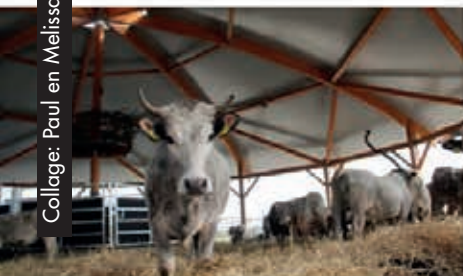
Scharrelbos



Stroken landbouw



Mobiele kipcaravan



Roundhouse, beschutte stal in relatie tot buitenverblijf.

Bedrijven die hun productiekosten verlagen door alles met alles te verbinden en zich om reden van noodzakelijke winstmarges richten op directe verkoop van hun producten. In Nederland riep het Ministerie van Landbouw, Natuur en Voedselkwaliteit in 2018 ondernemers op om bij te dragen aan het sluiten van kringlopen, het terugdringen van emissies en het verminderen van verspilling van biomassa in het gehele voedselsysteem. De WUR (Wageningen University &

Research) heeft de locatie bezocht en de plannen bestudeerd en is vol lof over het initiatief. De nieuwe locatie in ontwikkeling past naadloos in het concept van kringlooplandbouw.

Ondanks de perfecte match lijkt het een gevecht tegen de bierkaai. Banken, koepelorganisaties, overheden en verzekeringsmaatschappijen kunnen het nieuwe bedrijf niet plaatsen. Ze zijn volledig ingesteld op traditionele sec-

torale bedrijfsvoeringen en opereren risicomijdend in deze tijd vol onzekerheden over stikstof, bemesting, gewasbescherming, waterhuishouding, woningbouw, arbeidsmigranten en ga zo maar door. Advieskosten voor rekening van de initiatiefnemers bedragen nu al ruim anderhalve ton. Tot nu toe met als resultaat dat telkens kortstondig groen licht gloort maar het verkeerslicht uiteindelijk toch weer op rood springt. Het stel ervaart wat het is om van het kastje naar de muur te worden gestuurd. Onderwijl tikt de tijd en stijgen bouwkosten maar door. Kennelijk is geen enkele overheid in staat of bereid om verantwoordelijkheid te nemen.

Snelheidsremmer

De acute snelheidsremmer is het ontbreken van coördinatie van alle contacten tussen de ondernemer en de verschillende overheden. Weliswaar weer een regeling, maar een bedrijfscoördinatieregeling kan soelaas bieden. De urgente snelheidsremmer is het ontbreken van een alom gezaghebbende langetermijnvisie voor onze voedselproductie, met consistente regels en regelingen. Een plan met de kracht van dat van Sicco Mansholt, kort na de Tweede Wereldoorlog (honger, dat nooit meer), maar dan voor deze eeuw (roofbouw, dat nooit meer).

8. Rob en Roel Jansen (Initiatiefnemers De Helden van Kien & Land van Kien)

Situatie

In Sint Oedenrode is in de jaren dertig van de vorige eeuw in opdracht van de gemeente een openbaar park aangelegd, compleet met een bos, wandelpaden, zwembad en horeca. De exploitatie bleek lastiger dan gedacht. In 1987 moest het zwembad sluiten en later de horeca. Geleidelijk verloor het park aan glans en ging het richting braakliggend terrein. In 2011 deed de gemeente op verzoek van de Gemeenteraad een oproep om met een plan te komen voor het revitaliseren van het park. Rob en Roel, twee broers, dienden een plan in en hun De Helden van Kien is gekozen. Na vijf jaar werken en investeren is het begin van het nieuwe openbare park in 2016 geopend voor publiek.



Het beslaat 16 hectare, door de gemeente uitgegeven in langjarige erfpacht voor het deel onder De Helden van Kien. Het Land van Kien beslaat in totaal 48 hectare en omvat onder meer het paviljoen De Helden van Kien met horeca en de Hoeve Arbeidslust met zorgfaciliteiten.

Het idee voor het Land van Kien gaat ruim twee eeuwen terug. Jacob Kien woonde en werkte er en was idolaat van de schoonheid van het gebied door de combinatie van natuur, streekproducten, landschap en beleving. Landbouw was in die tijd nog zodanig omgaan met natuur, dat er ook wat op het bord belandt. We zouden nu van kringlooplandbouw spreken, van natuurinclusief boeren, van groenblauwe dooradering, van duurzame streekproducten, van direct contact tussen boer en burger en van inclusief omgaan met elkaar. Het Land van Kien is nog steeds in uitvoering maar er is al veel gerealiseerd. Er grazen brandrode runderen, scharrelen varkens en kippen, zijn moes- en bloementuinen, staan hoogstamfruitbomen, zijn een kinderboerderij en een boerderijwinkel, is een restaurant met eigen producten op de kaart, is een paviljoen en zijn zorgvoorzieningen. Maar het is nog lang niet af. Zo moet de recent aangekochte Hoeve Arbeidslust - de Rijksmonumentale boerderij van Jacob Kien - dé schakel worden tussen voedselproductie en voedselconsumptie. Iedereen kent de plek en waardeert de directe relatie tussen boer en bord.

De combinatie van talloze functies voor evenzoveel doelgroepen wordt gevierd in verkiezingsprogram-

ma's maar als het er op aankomt hapert het overheidssysteem. Het Land van Kien moet door de fritessnijders van gemeente, provincie en Rijk om het te kunnen inpassen in hun formele visies. Sommige elementen zijn inkoppers, andere voldoen (nog) niet aan voorwaarden. Idealiter gaan de initiatiefnemers met alle betrokken overheden een dag in gesprek om hun informele visie naast de formele visies te leggen maar dat riekt naar vriendjespolitiek. In deze tijd van aanbestedingen, participatie tot op detailniveau, procedures, rechtszaken en regeldruk is een normaal menselijk gesprek met bestuurders niet zo eenvoudig. Iedereen doet zijn best maar als gevolg van het systeem is het een Processie van Echternach: twee stappen vooruit, één stap terug. Onderwijl lopen de realisatiekosten fors op.

Snelheidsremmer

De grote snelheidsremmer is het ontbreken van één aanspreekpunt namens het hele overheidssysteem. Een persoon met voldoende gezag en bevoegdheden om in een normaal menselijk gesprek knopen te kunnen doorhakken, in de wetenschap dat geen enkel initiatief op unaniem applaus kan rekenen. Niets doen is echter geen optie, zo leert de aanleiding voor het initiatief.

Thema Mobiliteit

7. Jan Boersma (Wethouder Gemeente Son en Breugel)

Situatie

In Nederland zijn de regio's Eindhoven en Amsterdam de enige regio's waar de productiviteit groeit door verschuiving van werkgelegenheid van laagproductieve naar hoogproductieve sectoren. Deze prestatie van formaat legt wel een grote druk op de ruimte. Sandwyck is een nog relatief open groene zone tussen oprukkende bebouwing vanuit het oosten en beschermde natuurgebieden meer westelijk. De mogelijkheden voor beleving en ontspanning tussen passende bedrijven en pakweg duizend nieuwe woningen zijn legio. Ook de behoefte bij Indiase kenniswerkers aan een professioneel cricketveld kan worden beantwoord.

De huidige ontsluiting van Sandwyck loopt grotendeels dwars door het centrum van Son. In de ochtend en avondspits staat het autoverkeer niet zelden stil. Alles wat er in Son en Sandwyck bijkomt aan bedrijvigheid en woningen zorgt voor nog meer congestie op gemeentelijke en provinciale wegen. Parallel hieraan werkt Son en Breugel aan een visie voor het centrum, gericht op een toekomstbestendige inrichting. Voor behoud van een leefbare kern is er grote behoefte aan een meer verkeersveilige en groene kern. Zonder nieuwe aansluitingen op de A50 zijn zowel de beoogde kwaliteitsslag van Sandwyck als die van het centrum van Son niet te realiseren. Voor behoud en verdere



ontwikkeling van bedrijvigheid op de nog succesvolle terreinen Ekkersrijt en Esp is een tweede aansluiting op de A2 nodig. Alles, behalve natuurontwikkeling, valt of staat met uitbreiding van de hoofdinfrastructuur. Nu groots denken op de schaal van deze regio legt Nederland beslist geen windeieren.

Snelheidsremmer

De A50 en A2 zijn Rijkswegen en nieuwe aansluitingen op die wegen zijn een verantwoordelijkheid van het Rijk. Het Ministerie van Infrastructuur en Waterstaat

werkt met een Meerjarenprogramma Infrastructuur, Ruimte en Transport (MIRT). Het is een sectoraal programma voor de aanpak van infrastructuur die hoog scoort op de file-top-100 van Rijkswaterstaat. Het zuidelijk deel van de A50 haalt met regelmaat de fileberichten maar komt niet voor op de hitlijst en maakt als zodanig geen kans op Rijksmiddelen. Als de verkeersdruk op de parallelle gemeentelijke en provinciale wegen er bij zou worden opgeteld, kunnen de kaarten anders liggen. Maar de spelregels nodigen uit tot een scherpe focus op Rijksinfrastructuur, los van regionale wegen en gebiedsvisies. Niet alleen Son loopt hier tegen aan: ook Eindhoven bij monde van burgemeester Jeroen Dijsselbloem en de regio Arnhem-Nijmegen bij monde van voorzitter Hubert Bruls pleiten voor een bredere kijk op mobiliteit. Ook zij beseffen dat mobiliteit meer is dan Rijksasfalt. Vooral nog zijn de vigerende spelregels van het Rijk een majeure snelheidsremmer.

8. Dennis Hijkoop (Senior-adviseur Verkeer en Mobiliteit Heijmans)

Situatie

Meer mensen die meer bewegen enerzijds en schaars-te aan ruimte, menskracht en middelen anderzijds is een combinatie die noopt tot anders omgaan met mobiliteit in relatie tot woningbouw en werklocaties. Het is amper een keuze want doorgaan op de sectorale werkwijze vergt tienmaal zoveel ruimte, menskracht en middelen. En die zijn er niet. Ook niet in het nog relatief open Sandwyck, tenminste als we dat gebied willen behouden als groene long tussen hoog stedelijk Eindhoven en rustige Natura-2000-ge-



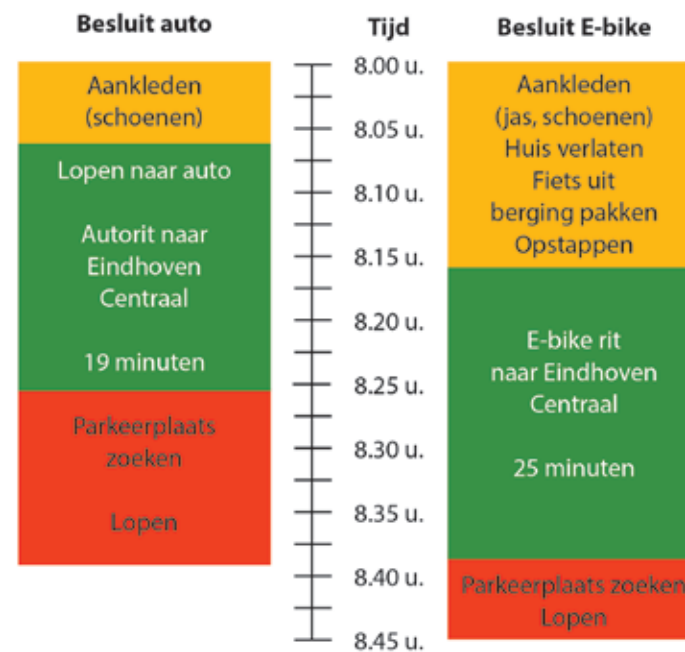
bieden. De bestaande en de circa duizend nieuw te bouwen woningen en de kleinschalige bestaande en nieuwe bedrijfslocaties zullen multimodaal moeten worden ontsloten, zodat je voor een korte rit of een vergeten boodschap de fiets kunt nemen. Omliggend groen vooral niet verder voor autoverkeer ontsluiten, want iedere nieuwe weg trekt gebruikers aan.

Mobiliteit is meer dan privé-autoverkeer, ook in buitengebieden. Denk aan deelauto's, fietsverhuur, fietsmodaliteiten (e-bikes, fat-bikes, bakfietsen, bromfietsen, et cetera), oproepbaar openbaar vervoer, wandelroutes en struinenpaden. Technologie kan bijdragen aan

Invloed reistijd verschillen auto en E-bike



maatwerk voor iedereen zodra de routine van voor alles de eigen auto is losgelaten. Geen beter moment om deze koe bij de horens te vatten dan het stadium waarin Sandwyck zich nu bevindt. Voor bedrijfslocaties is maatwerk nodig, afhankelijk van het type bedrijvigheid. Voor nieuw te bouwen woningen ligt hier een kans om de nieuwe mobiliteit vroegtijdig te betrekken in het stadium van schetsontwerp en aspirant bewoners daarvan bewust te maken. Ontwikkelaars kunnen bijvoorbeeld in plaats van ruime autoparkeerplaatsen pal voor de deur en slecht toegankelijke fietsbergingen in een hoekje in de achtertuin kiezen voor voorzieningen voor fietsmodaliteiten



nabij de voordeur. Een snelfietsroute naar Eindhoven Centraal doet de rest: per saldo in tijd kan een auto daar dan nog amper tegenop. Groen ingepaste fiets-, wandel- en struinroutes van A naar B zorgen voor positieve ervaringen en herinneringen die met auto-verkeer ontbreken. Het appelleert aan de menselijke maat en een bredere definitie van welvaart.

Snelheidsremmer

Mobiliteit is nog vooral het resultaat van de combinatie van aanleg en beheer van infrastructuur van Rijk, provincies, gemeenten en waterschappen. Regulering stimuleert gelabelde budgetten en sectorale plannen, die vervolgens moeten worden aanbesteed. Marktpartijen kunnen niet anders dan daarin meebewegen. Hun ambities om toekomstbestendig te werken alsook hun inhoudelijke kennis, komen 'slechts' in de rol van uitvoerder niet volledig tot hun recht. Ons systeem werkt taakgestuurd boekhouden in de hand, terwijl integrerend inhoudelijk denkwerk nodig is. Sandwyck als pilot nodigt uit tot een geïntegreerde uitvraag (uitnodigingsplanologie). Dit stimuleert marktpartijen tot innovatief denken en doorontwikkeling naar ook aanvoederschap.

Thema Recreatie

9. Jochem van Pelt (Organisator Lakedance festival en mede-eigenaar van Aquabest)

Situatie

Voor iemand die vrijwel overal kansen ziet en die ook weet te realiseren, is Sandwyck een geweldig gebied. Het is een groene long van Eindhoven, van waaruit steeds meer bewoners (van hoogbouwappartementen) op adem willen komen of uit hun dak willen gaan. Het terrein van Aquabest biedt jongeren dance-evenementen, festivals zoals Extrema, optredens van de Snollebollekes en een beach-club. Voor gezinnen en bezoekers en medewerkers van woonboulevard Ekkersrijt is er een strand, een restaurant, een zalencomplex, speelgelegenheden en zijn er food-festivals. Voor avonturiers zijn er onder meer mountainbikeroutes, waar ook in het donker gebruik van kan worden gemaakt. Hoe meer mensen er iets van hun gading vinden, hoe meer kansen voor horeca. Naast entreegelden zijn de baten van horeca nodig om de kosten van beheer, onderhoud, beveiliging en nieuwe investeringen te kunnen dekken.

Gemeente Best ziet Aquabest als de poort naar Sandwyck. Dat is een compliment maar neemt niet weg dat Aquabest ligt ingesloten tussen de Sonse woonboulevard Ekkersrijt, recyclingbedrijf Jansen waar asfalt en dakleer weer grondstof worden en de Rendac, het grootste destructiebedrijf van Nederland. Daartussen liggen bossen en vennen. Het is woekeren met ruimte, zeker nu de verstedelijking merkbaar oprukt. Nog

meer bedrijfshallen kan dit gebied niet aan. Niet dat de bezoekers van Aquabest weg zullen blijven, maar de ontspanning waar zij naar op zoek zijn wordt dan gewoon minder. Of natuurgebieden worden overlopen, terwijl die zijn bedoeld voor natuur met bescherming van bodem en water.

Nabij Aquabest ligt een visplas, enkele jaren geleden door Jochem van Pelt aangekocht als verlaten plas met de bekende problemen. Ideeën van derden voor drijvende zonnepanelen, koelwatervoorzieningen, een amfibiënpool en wat niet al komen van tijd tot tijd ten gehore. Ook in de Gemeenteraad van Son en Breugel zijn vragen gesteld over de toekomst van de plas,

zonder de eigenaar te betrekken. Eerder is zonder betrokkenheid de locatie van een fietsbrug over het Wilhelminakanaal bepaald, terwijl de fietsbrug het meest van belang is voor recreanten op Aquabest. Het is ongetwijfeld niet de bedoeling maar het roept een beeld op van over ons, zonder ons. In deze tijd van enorme behoefte aan ontspanning in combinatie met schaarste aan ruimte, menskracht en middelen kunnen we ons dit eiland-denken niet langer permitteren.

Snelheidsremmer

De twee belangrijkste snelheidsremmers zijn de sectorale versplintering binnen overheden en de afstand tussen overheid en ondernemer. De versplintering staat voor de verkokering in afdelingen en bestuurslagen. De afstand staat voor visie- en planvorming voor hetzelfde gebied door zowel overheden als ondernemers. Als die visies er eenmaal liggen, zeker waar het wettelijk bepaalde overheidsvisies betreft, is het naar elkaar toe bewegen heel veel lastiger dan dat vroegtijdig open met elkaar in gesprek wordt gegaan. Gewoon menselijke gesprekken met het waarom van iets open op tafel. Dan maken we meters tegen minder kosten met meer resultaat.



10. Mark van Pelt (Directeur Museumpark Best en mede-eigenaar van Aquabest)

Situatie

De locatie staat voor een restaurant met vergader-ruimtes alsook een oorlogsmuseum in een parkachtige omgeving in Best. Voor 2024 en 2025 staat, naast optimaliseren van het bestaande, uitbreiding met een Bed & Breakfast op de rol. Vergunning hiervoor is door de gemeente verleend. De vraag ernaar neemt met het jaar toe. Mensen hebben de charme van het gebied ontdekt. Het is er goed toeven in de natuur en er tekent zich een ensemble van talloze vormen van recreatie en horeca af.



Vanuit het Museumpark zijn er met het oog op de toekomst aandachtspunten. Het gebied ligt zo dicht bij Brainport dat het wel heel aantrekkelijk is voor grootschalige woningbouw en/of bedrijfsvestigingen. Zoiets kun je letterlijk eenmaal doen. Het huidige goud wordt dan verzilverd en komt nooit meer terug. Juist in relatie tot Brainport heeft het park meer te bieden, namelijk behouden van openheid, investeren in spannende natuur en verder ontwikkelen van horeca en recreatie op wandelafstand van elkaar. De behoefte eraan neemt alleen maar toe in deze veeleisende samenleving. Hier geen ruimte bieden, leidt onherroepelijk tot overlopen van nabijgelegen Natura-2000-gebieden.

Een ander aandachtspunt is puur een gemeentelijke aangelegenheid. Het gaat om scherpere op passende ruimtelijke kwaliteit voorafgaande aan nieuw beleid of verlening van vergunningen. Het gebied is groot maar te klein voor rommel, voor bedrijfsgebouwen die beter elders passen en voor verkeersopstoppingen.

Snelheidsremmer

Het gebied is geen randzone maar een kerngebied voor ontspanning in en door natuur, in een regio die de komende jaren heel hard groeit. Om te voorkomen dat het geleidelijk toch een randzone wordt, is helder integraal en intergemeentelijk beleid nodig. Vooralsnog is dit een latente snelheidsremmer.

Thema Voedsel

11. Lianne van Genugten (Initiatiefnemer Vaderland)

Situatie

Vaderland is een gastronomisch erf, een thuis voor voedselzwerfers, want dat zijn we geworden. Hoe biologisch ook, avocado's en bananen uit Brazilië en aardbeien en boontjes uit Kenia jaarrond in Nederlandse supermarkten doen een aanslag op voedselzekerheid elders en het milieu op wereldschaal. Hier in de nabijheid van de meanderende Dommel, die voor natuurlijke bewatering zorgt, worden vollegrondsgroenten verbouwd op één hectare. Zonder gebruik van kunstmest of pesticiden. Seizoenen verraden zich door wat het land levert: aardbeien in het voorjaar, tomaten in de zomer, koolsoorten in het najaar en prei in de winter. Dat wat de natuur vermag is uitgangspunt bij de teeltkeuzen en de bewerkingsmethoden. Het land wordt bewerkt door zowel de initiatiefnemers als betaalde en onbetaalde mensen die hun ideaal delen, namelijk zo dicht mogelijk bij onze oorsprong gaan leven. Brede welvaart met hoofdletters, een beetje in de voetsporen van Vincent van Gogh die hier schilderde maar dan met eigentijds schoeisel. De oogst van het land wordt enerzijds verkocht in een winkel aan huis en anderzijds gebruikt in een restaurant aan huis. In de winkel krijgen mensen recepten voor leven van eigen land en zijn ook afhaalmaaltijden te koop. In het restaurant worden culinaire kunstwerken geserveerd, nooit hetzelfde want altijd afhankelijk van het aanbod. Waar eigen



ingrediënten te kort schieten, wordt bij gelijkgestemde boeren op zo kort mogelijke afstand ingekocht. Het is permanent schakelen en meebewegen met weersomstandigheden vanuit idealisme. Hiervan rijk worden is onmogelijk maar de ervaring van rijkdom van bodem en water maakt alles goed.

Snelheidsremmer

Wie combinerend en integrerend wil werken ervaart pas echt hoezeer onze maatschappij en ons denken zijn verkokerd. Op elk bureau, van welke overheid ook, staat een fritessnijder. De Belastingdienst kan Vaderland niet plaatsen: is het een boerderij, een winkel of een restaurant? Een ondernemer moet uitgaan van de activiteit waar het meeste wordt omgezet maar ook dat is in geval van Vaderland afhankelijk van talloze variabelen.

Om het mogelijk te maken de gehuurde grond (in totaal 18 hectare) te kopen moet de grond eerst worden afgewaardeerd van agrarisch naar ondernemende natuur en deels ook pure natuur. De waarde van afgewaardeerde grond ligt aanzienlijk lager waardoor ook de overdrachtsbelasting reduceert. De verkoper krijgt het verschil van de overheid en de restwaarde van de koper. Om voor afwaardering - een opmerkelijke kwalificatie voor natuurontwikkeling - in aanmerking te komen zijn drie plannen geschreven en alle drie afgewezen. Pas het vierde plan, met veel werk op maat gemaakt, is gehonoreerd. Onze systemen zijn gericht op steeds smallere specialisaties en ademen controle en wantrouwen uit. De toekomst van Vaderland heeft behoefte aan het tegenovergestelde: ruim denken en uitgaan van vertrouwen. Willen we echt verduurzamen en uitgaan van bodem en water, zoals alle beleidsstukken bepleiten, dan moet het roer ook aan de basis om. Anders blijven we ongewild gevangen in een systeem dat we in woorden deels achterhaald verklaren.

12. Arjan Swinkels (Eigenaar De Stoerderij)

Situatie

Ons voedselsysteem rammelt aan alle kanten. Boeren produceren voor een wereldmarkt en na soms heel veel transport worden fruit, groenten, vlees of zuivel bewerkt tot vrijwel alles in supermarkten. Consumenten betalen in directe zin pakweg een derde van wat ons voedsel eigenlijk zou moeten kosten. De overige twee derde betalen ze ook maar dan in de vorm van belastingen om boeren te kunnen subsidiëren, zorgkosten door voeding gerelateerde ziekten zoals diabetes en obesitas, inlevering van brede welvaart en een sluipende aanslag op de leefbaarheid. De voedselindustrie variërend van Bayer tot VION en van Unilever tot Ahold-Delhaize maakt de echte winst in economische termen. De Stoerderij past ervoor hieraan mee te werken. Sinds 2010 grazen waterbuffels op ruim 40 hectare gehuurd of gepacht grasland aan de Dommel. Inmiddels zijn het er circa honderd: moeders met kalfjes, jaarrond weidegang, geen kunstmest of bestrijdingsmiddelen en zeer gering antibiotica-gebruik. Het verdienvermogen zit voornamelijk in verkoop van zuivel en vlees, naast reguliere EU-subsidie per in gebruik zijnde hectare (Gemeenschappelijk Landbouw Beleid). De zuivel wordt aan huis gemaakt en het slachten gebeurt op een kleine locatie in het nabij gelegen Elsendorp. Alles wordt aan huis alsook aan diverse horecagelegenheden en via andere verkooppunten in de regio verkocht, zonder tussenhandel, waardoor het bedrijf zonder overheidssteun financieel gezond kan bestaan. Toen het begin 2023 even minder dreigde te gaan door het uitblijven van



kalfjes, was een oproep van Arjan Swinkels aan zijn drieduizend fans voldoende voor verkoop van tegoedbonnen ter waarde van in totaal een halve ton.

Over verkoop aan huis gesproken: een vaste streekmarkt ergens centraal in Sandwyck, waar streekboeren met elkaar hun eerlijke producten direct aan consumenten kunnen verkopen, is een uitkomst zowel voor de boeren als voor de consumenten. In het licht van de schaa sprong van Eindhoven een extra aanleiding om met de (snel)fiets naar het buitengebied te gaan en te ervaren dat de markt van de streek pas echt super is.

Snelheidsremmer

Voorbijgangers vinden het prachtig: een groep waterbuffels grazend in de wei of ondergedoken in poelen waarbij de ogen nog net uit het water steken. Iedereen houdt van natuur en vrijwel iedereen houdt ook van dieren. Maar de relatie tussen natuur en voedsel wordt nog door weinigen gelegd. Niet alleen door consumenten maar ook door natuurorganisaties en de provincie. Die streven ook buiten Natura-2000-gebieden naar steeds ‘donkerder’ groen. Zo was het voornemen van Staatsbosbeheer om de van hen gepachte grond pas later in het seizoen te doen begrazen. Begrazing van groen met het beheertype kruidenrijk grasland mocht van 1 april tot 1 november en zou moeten worden beperkt tot de periode 15 juli tot 1 november. Daarvoor wel maaien en hooien, maar geen buffels op het groen. Motivatie was natuurontwikkeling. Keerzijde zou zijn dat De Stoerderij moet stoppen. In hooi van lang schraal gras zit namelijk te weinig eiwit om de dieren gezond te houden. Bijvoeren met brokken of bemesten van gehuurde percelen van een particulier zou dan enig soelaas kunnen bieden maar dat is terug naar af. Na intensief overleg blijft het oude regime vooralsnog gelden. Niet alleen Staatsbosbeheer maar ook de provincie en het waterschap streven naar donkerder groen en vernatting. Kiezen voor een zeldzame orchidee impliceert tevens kiezen voor bio-industrie in megastallen. De combinatie natuur en landbouw vereist van twee kanten begrip voor elkaar. De voortdurend opkomende discussie over tinten groen is een energievreter en daarmee een snelheidsremmer.

Thema Water

13. Rob van Dongen (Algemeen Directeur Brabant Water)

Situatie

Brabant Water beschikt over 29 waterproductiebedrijven waar grondwater wordt opgepompt, gezuiverd en als drinkwater naar huizen wordt gedistribueerd. Dit komt neer op ongeveer tweehonderd miljoen kubieke meter drinkwater per jaar. Vanwege droogte en een onevenwichtig watersysteem heeft de provincie besloten dat, ondanks de toenemende vraag naar drinkwater, Brabant Water geen extra vergunningsruimte krijgt. In Oost-Brabant is dat voorlopig geen probleem, maar in West-Brabant wel. Daar loopt de vraag naar water tegen de grenzen van de vergunning aan. Dit is riskant omdat bij een hele warme en droge zomer en een stijgende drinkwatervraag mogelijk onvoldoende drinkwater kan worden geleverd. In Oost-Brabant is echter de vergunningsruimte nog niet volledig benut. Daarom is in samenwerking met Provincie Noord-Brabant besloten om 3,5 miljoen kuub van de vergunning over te hevelen naar West-Brabant.

In Kruisland is grond gekocht, nabij het waterproductiebedrijf in Wouw, om daar een nieuwe grondwaterwinning te realiseren.

Om een goede grondwaterwinning te waarborgen, is eerst onafhankelijk onderzoek gedaan naar mogelijke effecten van de winning op omliggende (agrarische) percelen. Boorproeven toonden aan dat de effecten van deze grondwaterwinning zeer gering zijn. Een boringsvrije zone op eigen terrein is waarschijnlijk de maximaal noodzakelijke beschermingsmaatregel. Dit betekent dat agrariërs hun huidige bedrijfsvoering kunnen voortzetten zonder restricties vanwege grondwaterwinning.

Brabant Water was niet verplicht om een milieueffectrapportage (m.e.r.) op te stellen voor de grondwaterwinning in Kruisland. Toch is ervoor gekozen dit vrijwillig te doen, in het kader van transparantie naar belanghebbenden en belangstellenden. De Commissie m.e.r. heeft geadviseerd om ook onderzoek te



doen naar mogelijke effecten op de omgeving als de winning wordt verhoogd naar zes miljoen kuub. Dit advies heeft onbedoeld wantrouwen bij de omgeving richting Brabant Water opgewekt.

Snelheidsremmer

De wereld is in relatief korte tijd aanzienlijk complexer geworden en een stuk minder zorgeloos. Ook de continuïteit van de drinkwaterlevering, zoals we die kenden, is kwetsbaar. Dit komt niet alleen door klimaatverandering, verdroging en een stijgende watervraag, maar ook door nieuwe uitdagingen zoals verontreinigingen nabij bronnen, complexere wetgeving, een lastige arbeidsmarkt voor technisch geschoolden en juridische procedures die de drinkwatervoorziening verder bemoeilijken.

De genoemde uitdagingen zijn duidelijk aanwezig. Wat veel minder tastbaar is, is het afnemen van vertrouwen in de overheid. Hoewel de feitelijke effecten van drinkwaterwinsten marginaal zijn, is er steeds meer een fundamenteel gebrek aan vertrouwen dat organisaties, zoals een drinkwaterbedrijf, hun afspraken nakomen. Dit leidt tot vertragingen, procedures bij de Raad van State en uiteindelijk tot een tekort aan drinkwater. Dat is toch wel het laatste wat we willen in een welvarend waterland als Nederland.

14. Vincent Lokin (Dagelijks Bestuurslid Waterschap De Dommel)

Situatie

Het verhaal is bekend: Nederland is een delta, een land tussen uitstromende rivieren en de Noordzee. Toen transport over water nog veruit de belangrijkste vervoersmodaliteit was heeft die strategische ligging vooral vanaf de zeventiende eeuw geleid tot spectaculaire welvaartsgroei. Droogleggingen, dijken en dammen hebben het landoppervlak in vooral westelijke richting verdubbeld. Uitgekiende slootssystemen hebben ook de hogere zandgronden droog gekregen. Elke vierkante meter is door handen van talloze generaties gegaan. Nederland is door mensen gemaakt en leek tot voor kort volledig maakbaar. Nu bijna twintig miljoen mensen vanuit dit maakbaarheidsdenken in een tijd van klimaatverandering een steeds groter beroep doen op de al schaarse ruimte, stuiten we op de grenzen van wat het bodem- en watersysteem vermag. Alle pleisters zijn geplakt, het is hoog tijd voor een nieuwe band en wellicht een nieuwe fiets.

Natuurlijke processen in bodem en water zijn kosteloos maar onbetaalbaar als we alles via technische of technologische ingrepen willen realiseren. Deze bewustwording verklaart de intentie van het Kabinet Rutte-IV om bodem en water sturend te maken bij verdere ruimtelijke planvorming. Een voornemen met ingrijpende implicaties en toch de enige manier om het leven in onze gecreëerde delta aantrekkelijk en betaalbaar te houden. Niet op een termijn van een eeuw maar op die van enkele decennia. In en om Sand-

wyck betekent het dat bestaand gebruik van bodem en water tegen het licht wordt gehouden. Telkens vanuit de vraag of (grond)wateronttrekking, drooglegging, beregening, waterverontreiniging, bodembewerking en diepteboring nog volhoudbaar zijn in zowel ecologisch als economisch opzicht. Ons bodem- en watersysteem is zelf geen puzzelstukje maar de tafel waarop de puzzel moet worden gelegd. Die tafel bepaalt de ruimte voor de puzzel. Als dat wordt miskend gaat de puzzel nooit passen. Om dat te voorkomen gaan we liefst vroegtijdig aan tafel met initiatiefnemers.

Snelheidsremmer

Willen we het door ons gemaakte land als leefbaar land doorgeven aan de reeds geboren generatie, is acute en brede erkenning van bodem en water als leidend principe bij ons ruimtegebruik geboden. Ons bodem- en watersysteem laat geen ruimte voor het kiezen van waarheden op de schaal van postzegels, ook al is dergelijke complexiteitsreductie de trend. Waar vrijwel iedereen in het verleden heeft geprofiteerd van een vorm van consumptie van bodem en water, zo zijn we ook allen meer of minder medeplichtig aan de ontstane situatie en dragen we ook allen verantwoordelijkheid om intelligenter om te gaan met onze fysieke ruimte. Dat kan op voorwaarde van een breed gedragen koers voor de resterende driekwart van deze eeuw. In onze delta is het omgaan met ruimte de kurk waarop we drijven en dat rechtvaardigt een in onze open democratie welhaast apolitieke consistentie.



Thema Wonen

15. Robert-Jan van Gerven (Commercieel Manager Vastgoed Heijmans)

Situatie

De roep om woningen valt overal te beluisteren. Jongeren blijven noodgedwongen wonen bij hun ouders, ouderen vinden geen passende huisvesting en arbeidsmigranten schuilen in boerenschuren en tenten. Bestaande woningen moeten verduurzamen en de lat voor nieuwbouw ligt nog hoger: circulaire materialen, energieneutraal, infrastructuur voor (snel)fietsen, natuurinclusief, ruimtelijke kwaliteit, stikstofneutraal en bijna waterneutraal. Bovenal moet nieuwbouw betaalbaar blijven want aspirant-bewoners kunnen of willen niet de hoofdprijs betalen. Voor ontwikkelaars noch woningcorporaties verre van eenvoudig. Noodgedwongen bewegen zij van overheidsloket naar overheidsloket in de hoop op groen licht voor een ontwikkeling waar een deel van de samenleving naar smacht.

Zonder overtuigend moeten (urgenties), willen (ambities) en kunnen (condities) geen doen (acties). Waar zit het op vast? Dagelijkse urgenties worden nog voornamelijk gevoeld door mensen zonder positie. Bestuurders en politici roepen om actie maar voor hen is de woningnood tweede-hands kennis. Ambities voor nieuwbouw zijn onmiskenbaar maar worden overschaduwed door vooral ambities van politici die niet zelden enkele aspecten van het totale woonspectrum op het netvlies hebben. Conditie lijken op ont-

wikkelen tijdens een bouwstop. Acties zijn inmiddels niet de regel maar de uitzondering. Sandwyck heeft alles in zich om als koploper van Nederland te laten zien hoe het wél kan. Hoe alle thema's kunnen worden bediend, juist door wel te ontwikkelen en niet te blijven navelstaren in de hoop dat de tijd ons zal leren.

Snelheidsremmer

Met stip bovenaan staat regelgeving die in een halve eeuw is opgebouwd. Nieuwe regels zijn veelal reacties op onvoorziene effecten van eerdere regels. Het gaat niet alleen om woningregels maar beslist ook om fiscale en milieuregels. Zo is sprake van woningnood maar worden alleenwonenden op hun inkomen gekort als zij gaan samenwonen. Zo willen we betaalbare huurwoningen in het middensegment, maar met amper zicht op enig rendement. In combinatie met



een hoog risicoprofiel haken investeerders af, terwijl woningcorporaties hun handen vol hebben aan het realiseren van sociale huurwoningen. Zo willen we bestaande woningen steeds beter isoleren, maar moeten spouwmuren wel beschikbaar blijven voor vloermuizen. Om ruimte te besparen moet in grote steden de parkeernorm richting nihil, maar mag de mobiliteit er niet onder leiden. Dergelijk maakbaarheidsdenken gaat zowel fysieke als financiële mogelijkheden te boven. Een tweede belangrijke snelheidsremmer is een tekort aan adequate ambtelijke capaciteit bij met name gemeenten. De zuigkracht van adviesbureaus is al jaren een feit, maar is als gevolg van invoering van de Omgevingswet op 1 januari 2024 pijnlijk.

Gemeenten zijn de kweekvijver voor bureaus, die sneller ervaringen opdoen met de nieuwe wetgeving inclusief participatieverplichtingen. Voor ontwikkelaars en bouwers bemoeilijkt dit het opbouwen van relaties met goed ingevoerde ambtenaren. Ingehuurde adviseurs doen ook hun werk, maar alles op basis van opdrachten die wel door ambtenaren moeten worden verleend. Zo komen ontwikkelaars en bouwers met regelmaat in de wacht, terwijl de samenleving smeekt om woningen.

16. Joziene van de Linde en Bram van Rijt (Managing Director VDL De Meeuw)

Situatie

Onze samenleving roept om circulariteit, flexibiliteit en snelheid. Wat betreft circulariteit: modulair bouwen genereert 95% minder afval omdat vrijwel alles wordt hergebruikt. De uitstoot van kooldioxide is nu al 55% minder dan bij traditionele bouw, die van stikstofverbindingen al 75% en beide gaan de komende jaren verder omlaag. Wat betreft flexibiliteit: modulair bouwen beweegt mee met de snel veranderende wensen vanuit de samenleving. Waar amper vijftien jaar geleden leegstand in talloze krimpregio's alarmerend was, bestaat nu behoefte aan anderhalf miljoen nieuwe woningen. Voor ouderen in een hofje, voor jongeren zowel in steden als in groen, voor generatiemixen en voor arbeidsmigranten. Met traditionele bouw leggen we het gebruik goeddeels vast voor de eeuwigheid, terwijl in werkelijkheid van alle bouwwerken slechts één procent de honderd jaar haalt. Wat betreft snelheid: alle modules staan klaar. Het is 'slechts' wachten op vergunningen en ontwerpen van architecten die de modules inpassen in karakteristieke gebouwen. Voor gebieden zoals Sandwyck valt te denken aan nieuwe interpretaties van landgoederen. Hierna ter inspiratie een houtbouwkring van tweehonderd woningen met vrij zicht op landelijk groen, naar een ontwerp van Studio Marco Vermeulen.

Vezels voor isolatie zoals hennep en vlas komen zo veel mogelijk van agrarische bedrijven uit het gebied.

Hout moet nu nog uit Finland komen, maar het bedrijf is in gesprek met partijen die in eigen land nieuwe bossen voor bouw en natuur willen aanleggen. Zonder te zeggen hoe het moet, is het de kunst te laten zien hoe het kan. Met eigen ogen zien, overtuigt meer dan welk verhaal ook.

Snelheidsremmer

Snelheidsremmers zijn beschikbaarheid van bouwgrond en verlening van vergunningen. VDL is bereid te investeren, want uitleggen zoals in de gouden VINEX-tijd is niet meer aan de orde. Nu nog het doorbreken van een sluimerend vooroordeel tegen modulair bouwen. Het wordt minder maar helemaal weg is het nog niet. Meer focussen op de voordelen, niet alleen op de circulariteit en het duurzame karakter

van het product maar vooral ook op de flexibiliteit van de gebouwen. Want bouwen alsof het voor de eeuwigheid is, is niet meer van deze tijd.

Industrieel en modulair bouwen vraagt ook om een andere relatie tussen opdrachtgevers en opdrachtnemers. Het zijn de opdrachtgevers die uiteindelijk hun eigen gebouwen kunnen samenstellen. In participatieprocessen kunnen aanpassingen onmiddellijk worden getoond op een computerscherm en is de haalbaarheid in een middag duidelijk. Elke opdrachtgever kan maatwerk realiseren op basis van slimme vastgestelde standaarden. Het beeld van eenheidsworst is volstrekt achterhaald maar kan alleen met goede voorbeelden van nieuw opdrachtgeverschap verdwijnen.

Woord achteraf

In de jaren tachtig van de vorige eeuw wilden de Kabinetten Lubbers uit financiële overwegingen kleine en categoriale, specialistische, ziekenhuizen sluiten. Ook het Oogziekenhuis Rotterdam dreigde zijn zelfstandigheid te verliezen, waardoor hoogwaardig specialistische kennis en een grote capaciteit zou verdwijnen. Terwijl juist buiten Nederland specialistische ziekenhuizen werden opgericht. Na twee jaar strijd met het Ministerie van Volksgezondheid, Welzijn en Sport, een adviescommissie en steun van zorgverzekeraars en geneeskundige inspectie mocht het Oogziekenhuis de zelfstandigheid behouden. Wel met een aanzienlijk lager budget, terwijl de organisatie weer moest worden opgebouwd.

De gehanteerde strategie was gestoeld op innovatie en kwaliteitsverbetering in plaats van kostenreductie. We wilden de beste worden, een positieve insteek. De innovatieve benadering berustte op vier pijlers: (1) leren van andere organisaties, (2) leren van de besten van de klas onder soortgenoten en binnen andere sectoren, (3) een effectieve patiënten-filosofie en (4) parallel wetenschappelijk onderzoek naar effecten van de lerende aanpak. Zo is geleerd van de KLM, Toyota en Ahold. Processen zijn vereenvoudigd.

Binnen de in Rotterdam opgerichte Wereldvereniging van Oogziekenhuizen vindt uitwisseling van kennis en ook van medewerkers plaats. De medewerker wordt consultant in plaats van Deloitte, KPMG, McKinsey

of PWC. Zo blijft de kennis in de organisatie, neemt de motivatie toe en nemen kosten en ziekteverzuim af. De patiënten behandel filosofie is gebaseerd op angstreductie; de angst om blind te worden! Er is een veilige cultuur ingevoerd, overgenomen van de luchtvaart. Enkele elementen hiervan zijn lerend omgaan met fouten, elkaar vragend aanspreken en met elkaar werken als een team dat gaat voor het beste resultaat.

De resultaten zijn frappant: een innovatieve organisatie die hoge kwaliteit levert. Hierdoor stijgt de status van de organisatie en continueert de weg omhoog. Voorwaardelijk zijn een langjarig betrokken Raad van Bestuur met een overtuigende en uitdagende visie, die niet wegloopt voor schurende regelgeving. De les is niet zeggen hoe het moet maar laten zien hoe het kan. Overtuigen met resultaten werkt zoveel beter dan leveren van kritiek.

Ook voor Sandwyck zijn lef, leiderschap, luisteren en leren onontbeerlijk om stappen te kunnen zetten. Creëer vooral ruimte om te ontdekken en betrek bewoners en ondernemers als best ingevoerde adviseurs. Zet in op gezondheidsbevordering en brede welvaart in plaats van het genezen van ziekten. En werk op basis van uitnodigende principes in plaats van standpunten, want die slaan alle energie dood. Met een positieve benadering kunnen bij uitstek in een klein gebied uitvindingen worden gedaan voor het hele land. En wellicht ver daarbuiten.

Frans Hiddema, voormalig voorzitter van de Raad van Bestuur van het Oogziekenhuis Rotterdam

Colofon

Concept en tekst

Peter van Rooy tenzij anders vermeld.

Vormgeving

Jean-Paul Momers (Made by Momers, Haarlem).

Druk

HuigHaverlag Printing, Wormerveer.

Citaten op omslag

* Kim Putters: in Het Financieele Dagblad in 2019 als directeur van het Sociaal Cultureel Planbureau.

** Dick Schoof: in De Groene Amsterdammer van 7 maart 2024 als secretaris-generaal van het Ministerie van Justitie en Veiligheid.

Uitgave

Coöperatie NederLandBovenWater (www.nlbw.nl).

ISBN 978-90-817100-9-1

© 2024. Alle rechten voorbehouden.



De verwachtingen in de samenleving zijn enorm en gegroeid. Inmiddels lijkt alles wat fout is in het leven de schuld van de overheid. Mensen accepteren geen onheil meer, geen risico's, en ook geen teruggang. De burger verwacht van de overheid op het veiligheidsdomein risico-uitsluiting. Dat kunnen we helemaal niet bieden.

En dat geldt niet alleen voor de criminaliteit. Bedrijven en particulieren wijzen de eigen verantwoordelijkheid steeds meer af. Als je in de uiterwaarden bouwt en de kelder loopt onder: wiens schuld is dat eigenlijk? De burger wil maximale vrijheid én maximale veiligheid. Ik snap het wel. Maar hoe? Het is niet wat wij kunnen leveren. Kun je een aanslag uitsluiten? Nee, natuurlijk niet. We kunnen risico's zo klein mogelijk houden.

Dick Schoof**

Sandwyck is een intergemeentelijk buitengebied tussen stedelijk Eindhoven en natuurlijk groen zoals de Kampina. Het gebied valt buiten nationale en provinciale programma's maar binnen de bijna duizend geldende regelingen. De gemeenten Best, Meierijstad en Son en Breugel staan in de startblokken om te laten zien waar een integrerende lerende gebiedsbenadering toe in staat is.

Het is een buitenkans voor Nederland om de sturing een keer op een totaal andere leest te schoeien. Voer het goede gesprek over doelen vanuit Rijk en provincie en geef vervolgens de drie gemeenten en het gebied het vertrouwen om daar slim en snel invulling aan te geven. In plaats van bijna duizend sectorale regelingen zo mogelijk één geïntegreerde gebiedsregeling met bijbehorend budget. Vervolgens loslaten zonder in de steek te laten vanuit de klassieke notie dat vertrouwen het beste medicijn tegen complexiteit is.



NEDERLANDBOVENWATER

